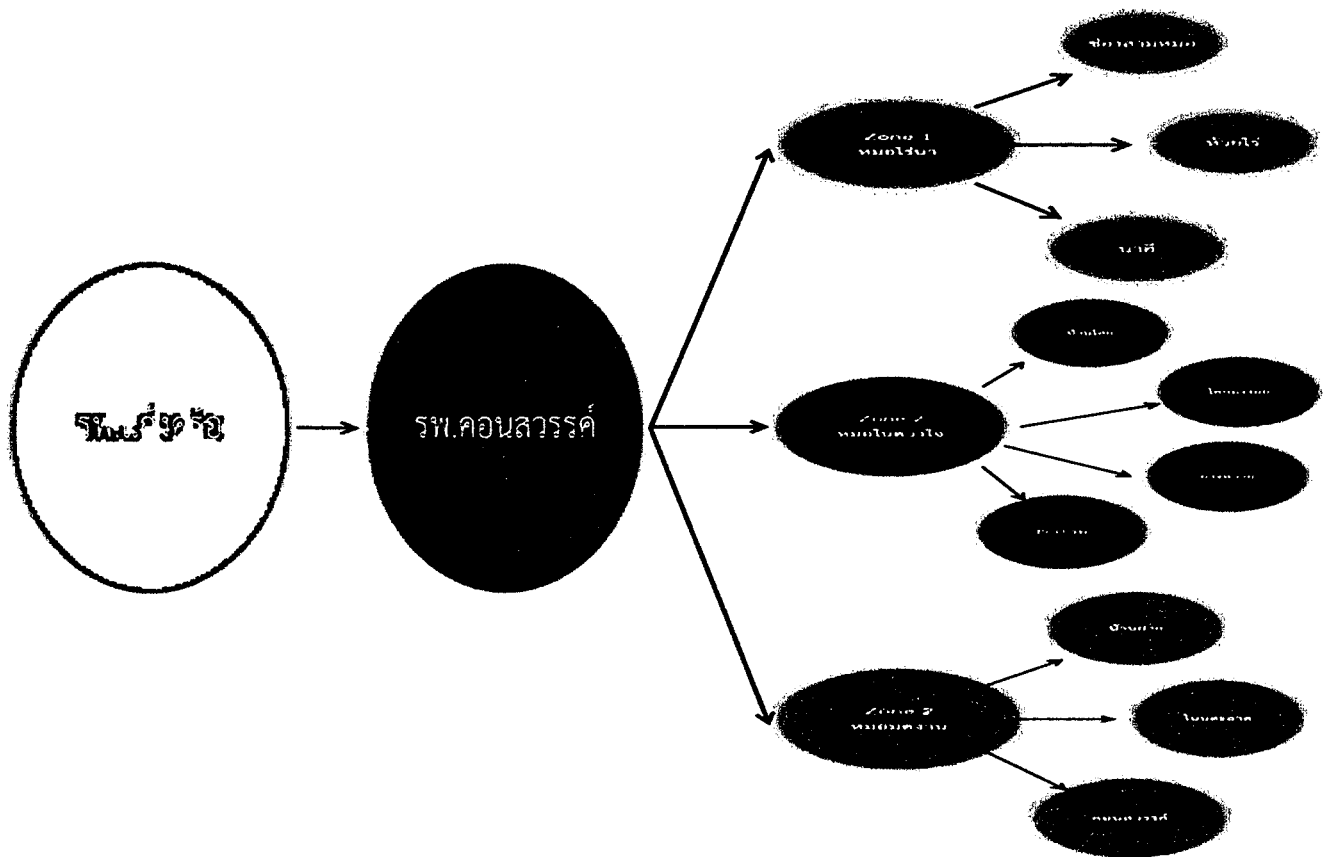




# แผนพัฒนาระบบบริการ (Service Plan)



คณะกรรมการประสานงานสาธารณสุขระดับอำเภอ

อำเภอคอนสวรรค์ จังหวัดชัยภูมิ

ปีงบประมาณ 2558



คำสั่ง คปสอ.คอนสวรรค์

ที่ ๓ / ๒๕๕๘

เรื่อง แต่งตั้งคณะกรรมการพัฒนาคุณภาพระบบบริการสุขภาพ (Service Plan) ประจำปี ๒๕๕๘

ตามที่ กระทรวงสาธารณสุขได้มีหน้าที่รับผิดชอบดูแลสุขภาพของประชาชน โดยการจัดระบบสุขภาพที่ครอบคลุม ทั้งการส่งเสริมสุขภาพ การป้องกันโรค การรักษาพยาบาลและการฟื้นฟูสภาพ มีการจัดระบบบริการสุขภาพออกเป็นหลายระดับ ได้แก่ บริการระดับปฐมภูมิ (Primary care) บริการระดับทุติยภูมิ (Secondary care) และบริการระดับตติยภูมิ (Tertiary care) โดยมุ่งหวังให้บริการแต่ละระดับมีบทบาทหน้าที่ที่แตกต่างกัน และเชื่อมต่อกันด้วยระบบส่งต่อ (Referral System) เพื่อให้สามารถจัดบริการคุณภาพที่มีคุณภาพ และในปัจจุบันระบบบริการสุขภาพของประเทศไทยประสบปัญหาสำคัญหลายประการ ได้แก่ ปัญหาเรื่องประสิทธิภาพ คุณภาพบริการ ความเป็นธรรมในการเข้าถึงบริการ โรงพยาบาลขนาดเล็กส่งต่อโรงพยาบาลขนาดใหญ่มากขึ้น ความแออัดของผู้มารับบริการ แข่งขันการขยายบริการและแย่งชิงทรัพยากรที่มีอยู่จำกัด ขาดการวางแผนในการจัดระบบบริการและการบริหารจัดการที่ดี

ในปีงบประมาณ ๒๕๕๕ กระทรวงสาธารณสุขจึงได้มีการทบทวนแนวทางการพัฒนาหน่วยบริการสุขภาพให้มีทิศทางที่ชัดเจนและเป็นระบบ โดยการจัดทำแผนการพัฒนาระบบบริการสุขภาพ (Service Plan) มีระยะเวลา ๕ ปี มุ่งพัฒนาระบบบริการทุกระดับ ตั้งแต่ระดับ ปฐมภูมิ ทุติยภูมิ ตติยภูมิ และศูนย์ความเชี่ยวชาญระดับสูง สร้างระบบที่เชื่อมโยงกันเป็นเครือข่าย โดยใช้หลักการ “เครือข่ายบริการที่ไร้รอยต่อ” (Seamless Health Network) ตามสภาพข้อเท็จจริงทางภูมิศาสตร์และการคมนาคม โดยไม่มีเส้นแบ่งของการปกครองหรือการแบ่งเขตตรวจราชการ

คปสอ.คอนสวรรค์ ได้ดำเนินงานตามแผนการพัฒนาระบบบริการสุขภาพ (Service Plan) โดยอยู่ในเครือข่ายที่ ๔ ซึ่งประกอบด้วย จังหวัดนครราชสีมา ชัยภูมิ บุรีรัมย์ และสุรินทร์ และเพื่อให้การดำเนินงานดังกล่าวเป็นรูปธรรมและสร้างระบบบริหารจัดการที่มีเอกภาพ และเป็นการสนองนโยบายดังกล่าว ดังนั้น คปสอ.คอนสวรรค์ จึงได้จัดทำคำสั่งแต่งตั้งคณะกรรมการพัฒนาแผนการจัดระบบบริการสุขภาพ (Service Plan) ประจำปี ๒๕๕๘ ของเครือข่ายบริการสุขภาพอำเภอคอนสวรรค์ จังหวัดชัยภูมิ ดังนี้

๑. คณะกรรมการอำนวยการพัฒนาระบบบริการสุขภาพ (Service Plan) ประกอบด้วย

- |   |                                |                            |
|---|--------------------------------|----------------------------|
| ๑.๑ นางศรีัญญา พันธุ์ทอง  | ผู้อำนวยการโรงพยาบาลคอนสวรรค์  | ประธานกรรมการ              |
| ๑.๒ นายเกษมสุข กันชัยภูมิ   | สาธารณสุขอำเภอคอนสวรรค์        | รองประธานกรรมการ           |
| ๑.๓ นายพงศ์สมุทร เจนบุรี  | ผู้ช่วยสาธารณสุขอำเภอคอนสวรรค์ | กรรมการ                    |
| ๑.๔ นายสุวิฒนะ วงศ์ปฎิมาพร  | ผู้ช่วยสาธารณสุขอำเภอคอนสวรรค์ | กรรมการ                    |
| ๑.๕ ผู้อำนวยการโรงพยาบาลส่งเสริมสุขภาพตำบลทุกแห่ง ในพื้นที่อำเภอคอนสวรรค์ |                                | กรรมการ                    |
| ๑.๖ หัวหน้ากลุ่มงาน/หัวหน้างานทุกหน่วยงานในโรงพยาบาลคอนสวรรค์             |                                | กรรมการ                    |
| ๑.๗ นางเพชรรัตน์ คอนเพ็ง  | หัวหน้าพยาบาล                  | กรรมการและเลขานุการ        |
| ๑.๘ นายพันทิป ทิพอาศน์  | หัวหน้ากลุ่มงานประกันสุขภาพฯ   | กรรมการและผู้ช่วยเลขานุการ |

## มีหน้าที่

- กำหนดวิสัยทัศน์ เป้าหมาย การพัฒนาระบบบริการสุขภาพ (Service Plan)
- วางแผนการพัฒนาเครือข่ายระบบบริการสุขภาพ (Service Plan)
- กำหนดโครงสร้างการดำเนินงานตามแผนการพัฒนาระบบบริการสุขภาพ (Service Plan)
- ให้คำแนะนำการดำเนินงานตามแผนการพัฒนาระบบบริการสุขภาพ (Service Plan)
- ประสาน กำกับ การดำเนินงานให้เป็นไปตามแผนที่กำหนดไว้
- ติดตามและประเมินผลการพัฒนาของเครือข่ายหน่วยบริการ

## ๒. คณะกรรมการพัฒนาคุณภาพระบบบริการสุขภาพ (Service Plan) ๑๗ สาขา ประกอบด้วย

### ๒.๑ คณะกรรมการสาขาโรคหัวใจและหลอดเลือด

๑. นายโรจกร ลีอมงคล	นายแพทย์ชำนาญการ	ประธานกรรมการ
๒. นางสมพิศ สมานญาติ	พยาบาลวิชาชีพชำนาญการ	รองประธานกรรมการ
๓. นางเสาวนีย์ ทองก้อน	พยาบาลวิชาชีพชำนาญการ	กรรมการ
๔. นางพจนา บุญจง	พยาบาลวิชาชีพชำนาญการ	กรรมการ
๕. นางเอ็นดู พุ่มสุข	พยาบาลวิชาชีพชำนาญการ	กรรมการ
๖. พยาบาลวิชาชีพในโรงพยาบาลส่งเสริมสุขภาพตำบล ที่รับผิดชอบงาน NCD		กรรมการ
๗. นางสาวนันทพร เจียมชัยภูมิ	พยาบาลวิชาชีพชำนาญการ	กรรมการและเลขานุการ

### ๒.๒ คณะกรรมการสาขาโรคมะเร็ง และ Palliative Care

๑. นางศรัญญา พันธุ์ทอง	ผู้อำนวยการโรงพยาบาลคอนสวรรค์	ประธานกรรมการ
๒. นายเกษมสุข กันชัยภูมิ	สาธารณสุขอำเภอคอนสวรรค์	รองประธานกรรมการ
๓. นายโรจกร ลีอมงคล	นายแพทย์ชำนาญการ	กรรมการ
๔. นายสุวัฒน์ วงศ์ปฎิมาพร	ผู้ช่วยสาธารณสุขอำเภอคอนสวรรค์	กรรมการ
๕. นายพงศ์สมุทร เจนบุรี	ผู้ช่วยสาธารณสุขอำเภอคอนสวรรค์	กรรมการ
๖. หัวหน้ากลุ่มงานทุกกลุ่มงานของโรงพยาบาลคอนสวรรค์		กรรมการ
๗. ผู้อำนวยการโรงพยาบาลส่งเสริมสุขภาพตำบลทุกแห่ง		กรรมการ
๘. นายณัฐ ชันชัยภูมิ	นักวิชาการสาธารณสุขปฏิบัติการ	กรรมการ
๙. นส.นริศรา วงศ์สมบัติ	นักวิชาการสาธารณสุขปฏิบัติการ	กรรมการ
๑๐. น.ส.โชติกา ช่อขุนทด	แพทย์แผนไทย	กรรมการ
๑๑. นายศุภชัย แทนสันเทียะ	พยาบาลวิชาชีพชำนาญการ	กรรมการ
๑๒. พระมหาเสกสรร สามิตตาโรเจ้าอาวาสวัดภูมิวาราม		กรรมการ
๑๓. นายบุญเกิด เตสระแก้ว ประธาน อสม.อ.คอนสวรรค์		กรรมการ
๑๔. นางประไพ อุนาราช	พยาบาลวิชาชีพชำนาญการ	กรรมการและเลขานุการ
๑๕. นางสิริลักษณ์ ชัยสิน	พยาบาลวิชาชีพชำนาญการ	กรรมการและผู้ช่วยเลขานุการ
๑๖. นส.พงษ์รัตรี หิรัญเกิด	พยาบาลวิชาชีพชำนาญการ	กรรมการและผู้ช่วยเลขานุการ
๑๗. นส.ภัททิยานันท์ ประสานพันธ์ นักกายภาพบำบัด		กรรมการและผู้ช่วยเลขานุการ

๒.๓ คณะกรรมการ สาขาหลอดเลือดสมอง

๑. นางสาวสุนันทา ชัยภักดี	นายแพทย์ปฏิบัติการ	ประธานกรรมการ
๒. นางสมพิศ สมานญาติ	พยาบาลวิชาชีพชำนาญการ	รองประธานกรรมการ
๓. นางนิตยา วิชาจารย์	พยาบาลวิชาชีพชำนาญการ	กรรมการ
๔. นางพจนา บุญจุง	พยาบาลวิชาชีพชำนาญการ	กรรมการ
๕. นางสุจิตรา ภักดีจรุง	พยาบาลวิชาชีพชำนาญการ	กรรมการ
๖. พยาบาลวิชาชีพในโรงพยาบาลส่งเสริมสุขภาพตำบลที่รับผิดชอบงาน NCD		กรรมการ
๗. นางภิญญา ชันชัยภูมิ	พยาบาลวิชาชีพปฏิบัติการ	กรรมการและเลขานุการ

๒.๔ คณะกรรมการ สาขาอุบัติเหตุ

๑. นางปิยะฉัตร วรรณประไพ	นายแพทย์ชำนาญการพิเศษ	ประธานกรรมการ
๒. นางเพชรรัตน์ คอนเพ็ง	หัวหน้ากลุ่มการพยาบาล	กรรมการ
๓. สารวัตรป้องกันปราบปราม อำเภอคอนสวรรค์		กรรมการ
๔. พยาบาลวิชาชีพ งานอุบัติเหตุฉุกเฉินทุกคน		กรรมการ
๕. พยาบาลวิชาชีพที่ปฏิบัติงาน โรงพยาบาลส่งเสริมสุขภาพตำบลทุกแห่ง		กรรมการ
๖. เจ้าพนักงานเวชกิจฉุกเฉินงานอุบัติเหตุฉุกเฉินทุกคน		กรรมการ
๗. อาสาสมัครห้องศรปกรครองส่วนท้องถิ่น อำเภอคอนสวรรค์ทุกแห่ง		กรรมการ
๘. นายสุวัฒน์ วงศ์ปฏิมาพร	ผู้ช่วยสาธารณสุขอำเภอคอนสวรรค์	กรรมการ
๘. นางอรพิมพ์ ภูมิพิศิษฐานนท์	พยาบาลวิชาชีพชำนาญการ	กรรมการ
๙. นางพจนา บุญจุง	พยาบาลวิชาชีพชำนาญการ	กรรมการ
๑๐. นางวรรณดา ตีมูล	พยาบาลวิชาชีพชำนาญการ	กรรมการ
๑๑. นายณัฏฐ์ ชันชัยภูมิ	นักวิชาการสาธารณสุขปฏิบัติการ	กรรมการ
๑๒. นางสมพิศ สมานญาติ	พยาบาลวิชาชีพชำนาญการ	กรรมการและเลขานุการ
๑๓. นางสาวนิพัทธ์พร สรรพคำ	พยาบาลวิชาชีพ	กรรมการและผู้ช่วยเลขานุการ

๕

๒.๕ คณะกรรมการ สาขาทารกแรกเกิด

๑. นางศรัญญา พันธุ์ทอง	ผู้อำนวยการโรงพยาบาลคอนสวรรค์	ประธานกรรมการ
๒. นายแพทย์อังกูร บุญโนนแต่	นายแพทย์ปฏิบัติการ	กรรมการ
๓. นายวรพงษ์ แสงไชยสุวรรณ	ทันตแพทย์ชำนาญการพิเศษ	กรรมการ
๔. นางสาววินัส กล้าประจัน	เภสัชกรปฏิบัติการ	กรรมการ
๕. นางเพชรรัตน์ คอนเพ็ง	พยาบาลวิชาชีพชำนาญการ	กรรมการ
๖. นางจรรยา สุขขันต์	พยาบาลวิชาชีพชำนาญการ	กรรมการ
๗. นางอรพิมพ์ ภูมิพิศิษฐานนท์	พยาบาลวิชาชีพชำนาญการ	กรรมการ
๘. นายพิษณุ เวียงพล	นักเทคนิคการแพทย์ปฏิบัติการ	กรรมการ
๙. นางประไพ อุนาราช	พยาบาลวิชาชีพชำนาญการ	กรรมการ
๑๐. นางมลิวรรณ ถาวงษ์กลาง	พยาบาลวิชาชีพชำนาญการ	กรรมการ
๑๑. นางวรรณดา ตีมูล	พยาบาลวิชาชีพชำนาญการ	กรรมการ

๑๒.	นางเกศรินทร์	ฉลาดการณ์	พยาบาลวิชาชีพชำนาญการ	กรรมการ
๑๓.	นางศิรินทิพย์	สร้างคำ	พยาบาลวิชาชีพชำนาญการ	กรรมการ
๑๔.	นางเกียรติสุดา	คาดสนิท	พยาบาลวิชาชีพชำนาญการ	กรรมการ
๑๕.	นางศุภวรรณ	เต็มกระยอม	พยาบาลวิชาชีพชำนาญการ	กรรมการ
๑๖.	นางยุวลี	ใจเกษิม	พยาบาลวิชาชีพปฏิบัติการ	กรรมการ
๑๗.	นางสุนี	เชยชัยภูมิ	จพ.สาธารณสุขชำนาญงาน	กรรมการ
๑๘.	นางเนาวรัตน์	เพ็ญจันทร์	นักวิชาการสาธารณสุขชำนาญการ	กรรมการ
๑๙.	นางจิระนันท์	สิงหนาท	พยาบาลวิชาชีพชำนาญการ	กรรมการ
๒๐.	นางจินตนา	กันชัยภูมิ	พยาบาลวิชาชีพชำนาญการ	กรรมการ
๒๑.	นางอุไร	พึงไพศาล	พยาบาลวิชาชีพชำนาญการ	กรรมการ
๒๒.	นางเรียมพร	หมั่นการ	พยาบาลวิชาชีพชำนาญการ	กรรมการ
๒๓.	นางสาวอรศรา	ไชชัยภูมิ	พยาบาลวิชาชีพ	กรรมการ
๒๔.	นางจารุวัฒน์	พลเสนา	พยาบาลวิชาชีพชำนาญการ	กรรมการ
๒๕.	นางสาวพงษ์รัตรี	หิรัญเกิด	พยาบาลวิชาชีพชำนาญการ	กรรมการ
๒๖.	นางอุไรวรรณ	ภาษา	พยาบาลวิชาชีพชำนาญการ	กรรมการ
๒๗.	นางกิ่งแก้ว	ทองจำรูญ	พยาบาลวิชาชีพชำนาญการ	กรรมการ
๒๘.	นางสิริลักษณ์	ชัยสิน	พยาบาลวิชาชีพชำนาญการ	กรรมการ
๒๙.	นางสาวนริศรา	วงศ์สมบัติ	นักวิชาการสาธารณสุขปฏิบัติการ	กรรมการ
๓๐.	นางสาวรชชา	วิวิสานนท์	พยาบาลวิชาชีพชำนาญการ	กรรมการและ เลขานุการ

๒.๖ คณะกรรมการ สาขาจิตเวช

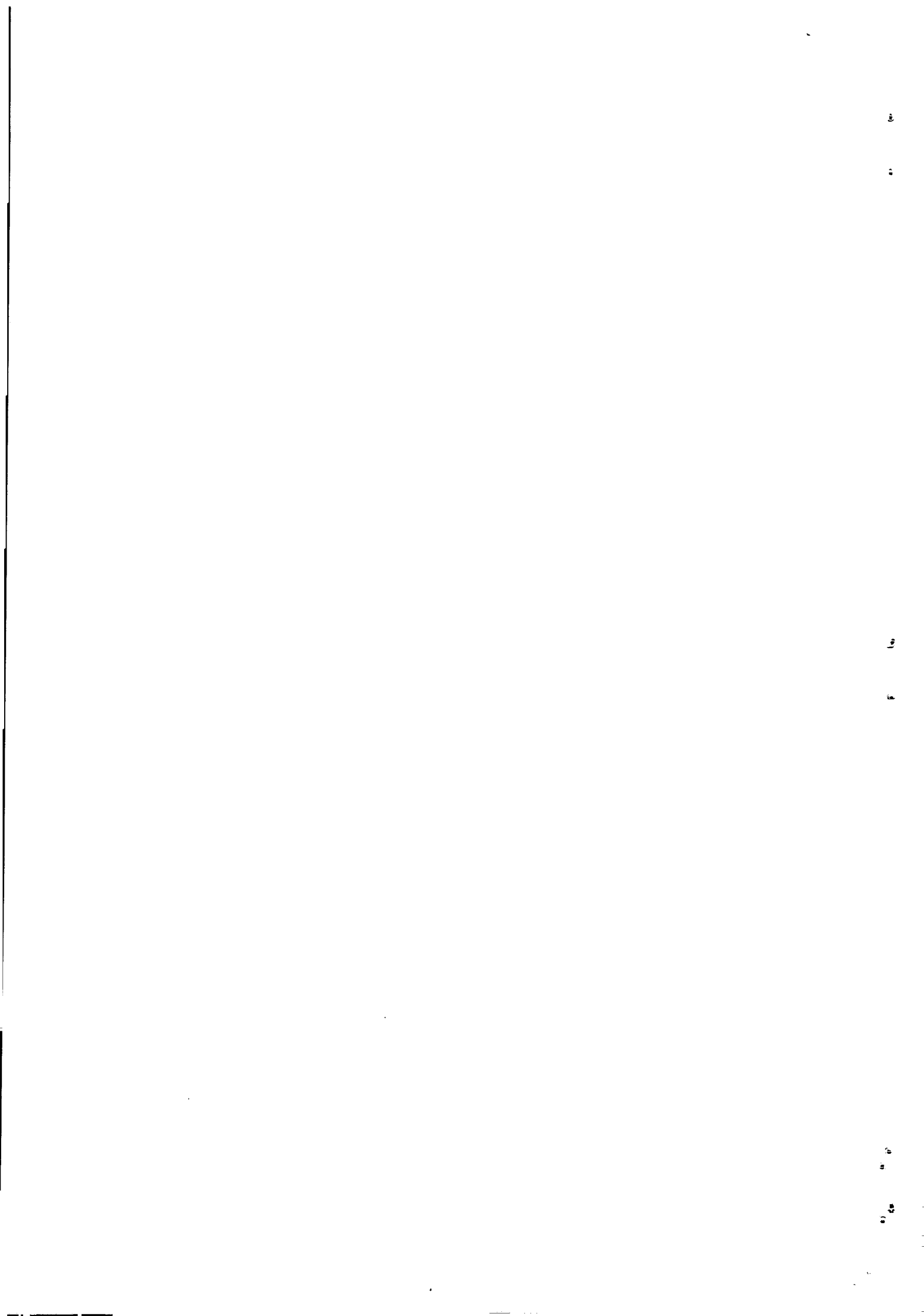
๑.	นางสาวรชชา	วิวิสานนท์	พยาบาลวิชาชีพชำนาญการ	ประธานกรรมการ
๒.	นายพงษ์สมุทร	เจนบุรี	ผู้ช่วยสาธารณสุขอำเภอคอนสวรรค์	รองประธานกรรมการ
๓.	นางเรียมพร	หมั่นการ	พยาบาลวิชาชีพชำนาญการ	กรรมการ
๔.	นางกิ่งกาญจน์	ทิพอาศน์	พยาบาลวิชาชีพชำนาญการ	กรรมการ
๕.	นางศุภวรรณ	เต็มกระยอม	พยาบาลวิชาชีพชำนาญการ	กรรมการ
๖.	นางจุราพร	ชัยสุริยะวิรัตน์	พยาบาลวิชาชีพชำนาญการ	กรรมการ
๗.	นายไพบร์เป็รียว	หิรัญเกิด	พยาบาลวิชาชีพปฏิบัติการ	กรรมการ
๘.	นางเนาวรัตน์	เพ็ญจันทร์	นวก.สาธารณสุขชำนาญการ	กรรมการ
๙.	นางอุไร	พึงไพศาล	พยาบาลวิชาชีพชำนาญการ	กรรมการ
๑๐.	นางยุวลี	ใจเกษิม	พยาบาลวิชาชีพปฏิบัติการ	กรรมการ
๑๑.	นางจิระนันท์	สิงหนาท	พยาบาลวิชาชีพชำนาญการ	กรรมการ
๑๒.	นางสินีนุช	สมรรถชัย	พยาบาลวิชาชีพชำนาญการ	กรรมการและเลขานุการ
๑๓.	นางสาวนริศรา	วงศ์สมบัติ	นวก.สาธารณสุขปฏิบัติการ	กรรมการและผู้ช่วยเลขานุการ
๑๔.	นางมารีรัมย์	มีเปี่ยม	พยาบาลวิชาชีพชำนาญการ	กรรมการและผู้ช่วยเลขานุการ

๒.๗ คณะกรรมการ สาขาคา

๑. นายอังกร บุญโนนแต่	นายแพทย์ปฏิบัติการ	ประธานกรรมการ
๒. นางเอิ้นดู พุ่มสุข	พยาบาลวิชาชีพชำนาญการ	กรรมการ
๓. นางสมจิต พัทธไพสิน	พยาบาลวิชาชีพชำนาญการ	กรรมการ
๔. นางสาวสิริลักษณ์ ชัยสิน	พยาบาลวิชาชีพชำนาญการ	กรรมการ
๕. นางสาวสุจิตรา ภักดิ์จรัส	พยาบาลวิชาชีพชำนาญการ	กรรมการ
๖. นางเกษรินทร์ ฉลาดการณ์	พยาบาลวิชาชีพชำนาญการ	กรรมการ
๗. นางสาวสินีนุช สมรรถชัย	พยาบาลวิชาชีพชำนาญการ	กรรมการ
๘. นางชุลีพร ต่อชีพ	พยาบาลวิชาชีพชำนาญการ	กรรมการ
๙. นางสาวลัดดาวัลย์ ทองจำรูญ	พยาบาลวิชาชีพชำนาญการ	กรรมการ
๑๐. นางสาวจิราพร หาญละคร	พยาบาลวิชาชีพ	กรรมการ
๑๑. นายณัฐ ชันชัยภูมิ	นักวิชาการสาธารณสุขปฏิบัติการ	กรรมการ
๑๒. พยาบาลวิชาชีพที่ปฏิบัติงาน โรงพยาบาลส่งเสริมสุขภาพตำบลทุกแห่ง		กรรมการ
๑๓. นางพจนา บุญจุง	พยาบาลวิชาชีพชำนาญการ	กรรมการและเลขานุการ
๑๔. นางสาวนันทพร เจียมชัยภูมิ	พยาบาลวิชาชีพชำนาญการ	กรรมการและผู้ช่วยเลขานุการ

๒.๘ คณะกรรมการ สาขาไต

๑. นางปิยะฉัตร วรรณปะโพธิ์	นายแพทย์ชำนาญการพิเศษ	ประธานกรรมการ
๒. นางเอิ้นดู พุ่มสุข	พยาบาลวิชาชีพชำนาญการ	กรรมการ
๓. น.ส.นันทพร เจียมชัยภูมิ	พยาบาลวิชาชีพชำนาญการ	กรรมการ
๔. นางพจนา บุญจุง	พยาบาลวิชาชีพชำนาญการ	กรรมการ
๕. นางนฤมล พัทธวรกุลชัย	พยาบาลวิชาชีพชำนาญการ	กรรมการ
๖. นางประไพ อุณาราช	พยาบาลวิชาชีพชำนาญการ	กรรมการ
๗. นางศิรินทีพย์ สร้างคำ	พยาบาลวิชาชีพชำนาญการ	กรรมการ
๘. น.ส.พงษ์ราตรี หิรัญเกิด	พยาบาลวิชาชีพชำนาญการ	กรรมการ
๙. นางสาวอัมไพพรรณ เชื้อมไรสง	เภสัชกรปฏิบัติการ	กรรมการ
๑๐. นายพิชญ เวียงพล	นักเทคนิคการแพทย์ปฏิบัติการ	กรรมการ
๑๑. นายณัฐ ชันชัยภูมิ	นักวิชาการสาธารณสุขปฏิบัติการ	กรรมการ
๑๒. นางสาวสินีนุช สมรรถชัย	พยาบาลวิชาชีพชำนาญการ	กรรมการ
๑๓. นางสาวจิราพร หาญละคร	พยาบาลวิชาชีพ	กรรมการ
๑๔. พยาบาลวิชาชีพ ผู้รับผิดชอบงาน NCD ของ รพ.สต.ทุกแห่ง		กรรมการ
๑๕. นางเกษรินทร์ ฉลาดการณ์	พยาบาลวิชาชีพชำนาญการ	กรรมการ/เลขานุการ
๑๖. นางสาวสุจิตรา ภักดิ์จรัส	พยาบาลวิชาชีพชำนาญการ	กรรมการ/ผู้ช่วยเลขานุการ



๒.๙ คณะกรรมการ สาขาสุติกรรม

๑.	นางศรัญญา	พันธุทอง	ผู้อำนวยการโรงพยาบาลคอนสวรรค์	ประธานกรรมการ
๒.	นายอังกูร	บุญโนนแต่	นายแพทย์ปฏิบัติการ	กรรมการ
๓.	นายวรพงษ์	แสงไชยสุวรรณ	ทันตแพทย์ชำนาญการพิเศษ	กรรมการ
๔.	นางสาววินัส	กล้าประจัน	เภสัชกรปฏิบัติการ	กรรมการ
๕.	นางเพ็ชรรัตน์	คอนเพ็ง	พยาบาลวิชาชีพชำนาญการ	กรรมการ
๖.	นางจรรยา	สุขขันต์	พยาบาลวิชาชีพชำนาญการ	กรรมการ
๗.	นางอรพิมพ์	ภูมิพิศฐานนท์	พยาบาลวิชาชีพชำนาญการ	กรรมการ
๘.	นายพิชญ	เวียงพล	นักเทคนิคการแพทย์ปฏิบัติการ	กรรมการ
๙.	นางประไพ	อนุราช	พยาบาลวิชาชีพชำนาญการ	กรรมการ
๑๐.	นางมลิวรรณ	ถาวรชกลาง	พยาบาลวิชาชีพชำนาญการ	กรรมการ
๑๑.	นางสาวรชชา	รวีสานนท์	พยาบาลวิชาชีพชำนาญการ	กรรมการ
๑๒.	นางเกษรินทร์	ฉลาดการณ์	พยาบาลวิชาชีพชำนาญการ	กรรมการ
๑๓.	นางศิรินทิพย์	สร้างคำ	พยาบาลวิชาชีพชำนาญการ	กรรมการ
๑๔.	นางเกียรติสุดา	คาดสนิท	พยาบาลวิชาชีพชำนาญการ	กรรมการ
๑๕.	นางศุภวรรณ	เต็มกระยอม	พยาบาลวิชาชีพชำนาญการ	กรรมการ
๑๖.	นางยุวาลี	ใจเกษิม	พยาบาลวิชาชีพปฏิบัติการ	กรรมการ
๑๗.	นางสุณี	เชยชัยภูมิ	จพ.สาธารณสุขชำนาญงาน	กรรมการ
๑๘.	นางเนาวรัตน์	เพ็ญจันทร์	นักวิชาการสาธารณสุขชำนาญการ	กรรมการ
๑๙.	นางจิระนันท์	สิงหนาท	พยาบาลวิชาชีพชำนาญการ	กรรมการ
๒๐.	นางจินตนา	กันชัยภูมิ	พยาบาลวิชาชีพชำนาญการ	กรรมการ
๒๑.	นางอุไร	พึงไพศาล	พยาบาลวิชาชีพชำนาญการ	กรรมการ
๒๒.	นางเรียมพร	หมั่นการ	พยาบาลวิชาชีพชำนาญการ	กรรมการ
๒๓.	นางสาวอริศรา	ไชชัยภูมิ	พยาบาลวิชาชีพ	กรรมการ
๒๔.	นางจารุวัฒน์	พลเสนา	พยาบาลวิชาชีพชำนาญการ	กรรมการ
๒๕.	นางสาวพงษ์รัตรี	หิรัญเกิด	พยาบาลวิชาชีพชำนาญการ	กรรมการ
๒๖.	นางอุไรวรรณ	ภาษา	พยาบาลวิชาชีพชำนาญการ	กรรมการ
๒๗.	นางกิ่งแก้ว	ทองจำรูญ	พยาบาลวิชาชีพชำนาญการ	กรรมการ
๒๘.	นางสิริลักษณ์	ชัยสิน	พยาบาลวิชาชีพชำนาญการ	กรรมการ
๒๙.	นางสาวนริศรา	วงศ์สมบัติ	นักวิชาการสาธารณสุขปฏิบัติการ	กรรมการ
๓๐.	นางวรรณณา	ติมูล	พยาบาลวิชาชีพชำนาญการ	กรรมการและ เลขานุการ





๒.๑๐ คณะกรรมการ สาขาศัลยกรรมและกระดูก

๑. นายโรจกร ลีอมงคล	นายแพทย์ชำนาญการ	ประธานกรรมการ
๒. นางเพชรรัตน์ คอนเพ็ง	หัวหน้ากลุ่มการพยาบาล	กรรมการ
๓. พยาบาลวิชาชีพงานอุบัติเหตุฉุกเฉินทุกท่าน		กรรมการ
๔. พยาบาลวิชาชีพทุกคน ของ รพ.สต.ทุกแห่ง		กรรมการ
๕. เจ้าพนักงานเวชกิจฉุกเฉินงานอุบัติเหตุฉุกเฉินทุกท่าน		กรรมการ
๖. อาสาสมัครรพ.สต.ทุกแห่ง		กรรมการ
๗. นางอรพิมพ์ ภูมิพิศิษฐานนท์	พยาบาลวิชาชีพชำนาญการ	กรรมการ
๘. นางพจนา บุญจุง	พยาบาลวิชาชีพชำนาญการ	กรรมการ
๙. นางวรรณมา ตีมูล	พยาบาลวิชาชีพชำนาญการ	กรรมการ
๑๐. นายณัฐภูมิ ชันชัยภูมิ	นักวิชาการสาธารณสุขปฏิบัติการ	กรรมการ
๑๑. นางวาริรัตน์ วงศ์ปฎิมาพร	พยาบาลวิชาชีพชำนาญการ	กรรมการและเลขานุการ
๑๒. นางสาวบรรจง หงษ์ทอง	พยาบาลวิชาชีพชำนาญการ	กรรมการและผู้ช่วยเลขานุการ

๒.๑๑ คณะกรรมการ สาขาอายุรกรรม

๑. นายอังกูร บุญโนนแต่	นายแพทย์ปฏิบัติการ	ประธาน
๒. นางเพชรรัตน์ คอนเพ็ง	พยาบาลวิชาชีพชำนาญการ	รองประธาน
๓. นางอรพิมพ์ ภูมิพิศิษฐานนท์	พยาบาลวิชาชีพชำนาญการ	กรรมการ
๔. นางสมพิศ สมานญาติ	พยาบาลวิชาชีพชำนาญการ	กรรมการ
๕. นางสาวบรรจง หงษ์ทอง	พยาบาลวิชาชีพปฏิบัติการ	กรรมการ
๖. นางพจนา บุญจุง	พยาบาลวิชาชีพชำนาญการ	กรรมการ
๗. นางอุทัยวรรณ ชมพูทีป	พยาบาลวิชาชีพชำนาญการ	กรรมการ
๘. นางสาวนิตยา วิชาจารย์	พยาบาลวิชาชีพชำนาญการ	กรรมการ
๙. นางสาวสิริดาภัทร์ สรณภัสกุล	เภสัชกรปฏิบัติการ	กรรมการ
๑๐. พยาบาลวิชาชีพประจำ รพ.สต. ทุกแห่ง ในพื้นที่ อำเภอคอนสวรรค์		กรรมการ
๑๑. จำเอกชาญยุทธ ศรีนวลจันทร์	พยาบาลวิชาชีพชำนาญการ	กรรมการและเลขานุการ
๑๒. นางสาวจิราพร หาญละคร	พยาบาลวิชาชีพ	กรรมการและผู้ช่วยเลขานุการ

๒.๑๑ คณะกรรมการ สาขากุมารกรรม

๑. นางศรัณญา พันธุ์ทอง	ผอ.โรงพยาบาลคอนสวรรค์	ประธานคณะกรรมการ
๒. นางเพชรรัตน์ คอนเพ็ง	พยาบาลวิชาชีพชำนาญการ	กรรมการ
๓. นางอรพิมพ์ ภูมิพิศิษฐานนท์	พยาบาลวิชาชีพชำนาญการ	กรรมการ
๔. นางสมพิศ สมานญาติ	พยาบาลวิชาชีพชำนาญการ	กรรมการ
๕. นางสาวรชชา วิสานนท์	พยาบาลวิชาชีพชำนาญการ	กรรมการ
๖. นางวรรณมา ตีมูล	พยาบาลวิชาชีพชำนาญการ	กรรมการ
๗. นางอุไรวรรณ ฤาชา	พยาบาลวิชาชีพชำนาญการ	กรรมการ
๘. นางพจนา บุญจุง	พยาบาลวิชาชีพชำนาญการ	กรรมการ

๙. นางสาวนันทพร เจียมชัยภูมิ	พยาบาลวิชาชีพชำนาญการ	กรรมการ
๑๐. นางสิริลักษณ์ ชัยสิน	พยาบาลวิชาชีพชำนาญการ	กรรมการ
๑๑. นางพรนิตย์ หิรัญวงศ์	พยาบาลวิชาชีพชำนาญการ	กรรมการ
๑๒. นางเอ็นดู พุ่มสุข	พยาบาลวิชาชีพชำนาญการ	กรรมการ
๑๓. นางสาวเจนจิรา ทวีเปล่ง	นักกายภาพบำบัด	กรรมการ
๑๔. นางสาวนริศรา วงศ์สมบัติ	นักวิชาการสาธารณสุขปฏิบัติการ	กรรมการ
๑๕. พยาบาลวิชาชีพทุกคนในรพ.สต.	พยาบาลวิชาชีพ	กรรมการ
๑๖. นางกิ่งแก้ว ทองจำรูญ	พยาบาลวิชาชีพชำนาญการ	กรรมการและผู้ช่วยเลขานุการ
๑๗. นางสาวพงษ์รัตรี หิรัญเกิด	พยาบาลวิชาชีพชำนาญการ	กรรมการและเลขานุการ

๒.๑๓ คณะกรรมการ สาขาทันตกรรม

๑. นายรพงษ์ แสงไชยสุวรรณ	ทันตแพทย์ชำนาญการพิเศษ	ประธานกรรมการ
๒. นางสาวกนกพร ตั้งสกุล	ทันตแพทย์ปฏิบัติการ	รองประธาน
๓. นางเนาวรัตน์ เพ็ญจันทร์	นักวิชาการสาธารณสุขชำนาญการ	กรรมการ
๔. นายไพบรียิว หิรัญเกิด	พยาบาลวิชาชีพปฏิบัติการ	กรรมการ
๕. นางสาวจงกล หิรัญวงษ์	พยาบาลวิชาชีพชำนาญการ	กรรมการ
๖. นายทองศักดิ์ ชมชัยภูมิ	เจ้าพนักงานสาธารณสุข	กรรมการ
๗. นางสาวจุฑาพรรณ พิระพัฒน์พงษ์	เจ้าพนักงานทันตสาธารณสุข	กรรมการ
๘. นางสาวอิสริยาภรณ์ สุรสีห์เสนา	เจ้าพนักงานทันตสาธารณสุขชำนาญงาน	กรรมการและเลขานุการ
๙. นางอุมารินทร์ กองเงินนอก	เจ้าพนักงานทันตสาธารณสุขชำนาญงาน	กรรมการและผู้ช่วยเลขานุการ

๒.๑๔ คณะกรรมการ สาขาปฐมภูมิและสุขภาพองค์กรรวม

๑. นางศรัญญา พันธุ์ทอง	ผู้อำนวยการโรงพยาบาลคอนสวรรค์	ประธานกรรมการ
๒. นายเกษมสุข กันชัยภูมิ	สาธารณสุขอำเภอคอนสวรรค์	รองประธานกรรมการ
๓. นายวรพงษ์ แสงไชยสุวรรณ	ทันตแพทย์ชำนาญการพิเศษ	กรรมการ
๔. นางเพชรรัตน์ คอนเพ็ง	พยาบาลวิชาชีพชำนาญการ	กรรมการ
๕. นางจรรยา สุกขันธ์	พยาบาลวิชาชีพชำนาญการ	กรรมการ
๖. นายพันทิป ทิพอาศน์	นักวิชาการสาธารณสุขชำนาญการ	กรรมการ
๗. นายพงศ์สมุทร เจนบุรี	นักวิชาการสาธารณสุขชำนาญการ	กรรมการ
๘. นายสุวัฒน์ วงศ์ปฎิมาพร	นักวิชาการสาธารณสุขชำนาญการ	กรรมการ
๙. นายจิรโรจน์ พัทธวรกุลชัย	นักวิชาการสาธารณสุขชำนาญการ	กรรมการ
๑๐. ผู้อำนวยการโรงพยาบาลส่งเสริมสุขภาพตำบลทุกแห่ง		กรรมการ
๑๑. น.ส.วินัส กล้าประจัน	เภสัชกรปฏิบัติการ	กรรมการ
๑๒. นางสมพิศ สมานญาติ	พยาบาลวิชาชีพชำนาญการ	กรรมการ
๑๓. นางอรพิมพ์ ภูมิพิศิษฐานนท์	พยาบาลวิชาชีพชำนาญการ	กรรมการ
๑๔. นายพิษณุ เวียงพล	นักเทคนิคการแพทย์ปฏิบัติการ	กรรมการ
๑๕. นายณัฏฐ์ ชันชัยภูมิ	นักวิชาการสาธารณสุขปฏิบัติการ	กรรมการ
๑๖. นางสมจิต พัทธโรไลน	พยาบาลวิชาชีพชำนาญการ	กรรมการ
๑๗. น.ส.ภัทนิภานันท์ ประสานพันธ์	นักกายภาพบำบัด	กรรมการ

๑๘.นางเอ็นดู พุ่มสุข	พยาบาลวิชาชีพชำนาญการ	กรรมการ
๑๙.นางสุจิตรา ภักดีจรุง	พยาบาลวิชาชีพชำนาญการ	กรรมการ
๒๐.นส.พงษ์รัตรี หิรัญเกิด	พยาบาลวิชาชีพชำนาญการ	กรรมการ
๒๑.นส.นริศรา วงศ์สมบัติ	นักวิชาการสาธารณสุขปฏิบัติการ	กรรมการ
๒๒.นายศุภชัย แทนสันเทียะ	พยาบาลวิชาชีพชำนาญการ	กรรมการ
๒๓.นางสินีนุช สมรรถชัย	พยาบาลวิชาชีพชำนาญการ	กรรมการ
๒๔.นางสิริลักษณ์ ชัยสิน	พยาบาลวิชาชีพชำนาญการ	กรรมการและเลขานุการ

๒.๑๕ คณะกรรมการ สาขาโรคไม่ติดต่อ

๑. นางศรัณญา พันธุ์ทอง	ผู้อำนวยการโรงพยาบาลคอนสวรรค์	ประธานกรรมการ
๒. นายเกษมสุข กันชัยภูมิ	สาธารณสุขอำเภอคอนสวรรค์	รองประธานกรรมการ
๓. นายสุวัฒน์ วงศ์ปฎิมาพร	ผู้ช่วยสาธารณสุขอำเภอคอนสวรรค์	กรรมการ
๔.นายพงศ์สมุทร เจนบุรี	ผู้ช่วยสาธารณสุขอำเภอคอนสวรรค์	กรรมการ
๕.หัวหน้ากลุ่มงานทุกกลุ่มงาน ของโรงพยาบาลคอนสวรรค์		กรรมการ
๖.หัวหน้างานผู้ป่วยนอกและอุบัติเหตุฉุกเฉิน		กรรมการ
๗.หัวหน้างานผู้ป่วยใน		กรรมการ
๘.หัวหน้างานห้องคลอดและห้องผ่าตัด		กรรมการ
๙.ผู้อำนวยการโรงพยาบาลส่งเสริมสุขภาพตำบลทุกแห่ง		กรรมการ
๑๐.นายณัฐ ขันชัยภูมิ	นักวิชาการสาธารณสุขปฏิบัติการ	กรรมการ
๑๑.นายชินดนัย วัฒนะ	นักวิทยาศาสตร์การแพทย์	กรรมการ
๑๒.นส.ภทนิภานันท์ ประสานพันธ์ นักกายภาพบำบัด		กรรมการ
๑๓.นางเอ็นดู พุ่มสุข	พยาบาลวิชาชีพชำนาญการ	กรรมการและเลขานุการ
๑๔.นางสุจิตรา ภักดีจรุง	พยาบาลวิชาชีพชำนาญการ	กรรมการและผู้ช่วยเลขานุการ
๑๕.นส.พงษ์รัตรี หิรัญเกิด	พยาบาลวิชาชีพชำนาญการ	กรรมการและผู้ช่วยเลขานุการ
๑๖.นส.นริศรา วงศ์สมบัติ	นักวิชาการสาธารณสุขปฏิบัติการ	กรรมการและผู้ช่วยเลขานุการ

๒.๑๖ คณะกรรมการ สาขาปอดอุดกั้นเรื้อรัง ๕

๑. นางปิยะฉัตร วรรณประไพ	นายแพทย์ชำนาญการพิเศษ	ประธานกรรมการ
๒. จอ.ชาญยุทธ ศรีนวลจันทร์	พยาบาลวิชาชีพชำนาญการ	รองประธานกรรมการ
๓.นางสาวสิริดาภัทร์ สรณภัสกุล	เภสัชกรปฏิบัติการ	กรรมการ
๔.นางสมพิศ สมานญาติ	พยาบาลวิชาชีพชำนาญการ	กรรมการ
๕.นางพจนา บุญจง	พยาบาลวิชาชีพชำนาญการ	กรรมการ
๖.นางสาวบรรจง หงษ์ทอง	พยาบาลวิชาชีพปฏิบัติการ	กรรมการ
๗.นางชุลีพร ต่อชีพ	พยาบาลวิชาชีพชำนาญการ	กรรมการ
๘.นางสาวพงษ์รัตรี หิรัญเกิด	พยาบาลวิชาชีพชำนาญการ	กรรมการ
๙.นางสิริลักษณ์ ชัยสิน	พยาบาลวิชาชีพชำนาญการ	กรรมการ
๑๐.นางสินีนุช สมรรถชัย	พยาบาลวิชาชีพชำนาญการ	กรรมการ
๑๑.พยาบาลวิชาชีพที่รับผิดชอบงานNCD ใน รพสต.ทุกคน		กรรมการ
๑๒.นางเอ็นดู พุ่มสุข	พยาบาลวิชาชีพชำนาญการ	กรรมการและเลขานุการ
๑๓. นส.ภทนิภานันท์ ประสานพันธ์ นักกายภาพบำบัด		กรรมการและผู้ช่วยเลขานุการ

๒.๑๗ คณะกรรมการ สาขาแพทย์แผนไทย

๑. นางศรัญญา พันธุ์ทอง	ผู้อำนวยการโรงพยาบาลคอนสวรรค์	ประธานกรรมการ
๒. นางจริยา สุขขันธ์	พยาบาลวิชาชีพชำนาญการ	รองประธาน
๓. นายพงษ์สมุทร เจนบุรี	ผู้ช่วยสาธารณสุขอำเภอคอนสวรรค์	กรรมการ
๔. นายกิตติศักดิ์ ตุงซีฟ	จพ.เภสัชกรรมชำนาญงาน	กรรมการ
๕. นางสาวพงษ์รัตรี หิรัญเกิด	พยาบาลวิชาชีพชำนาญการ	กรรมการ
๖. นางเอ็นดู พุ่มสุข	พยาบาลวิชาชีพชำนาญการ	กรรมการ
๗. นางเกียรตินิศา คาคสนิท	พยาบาลวิชาชีพชำนาญการ	กรรมการ
๘. นางศุภวรรณ เดิมกระยอม	พยาบาลวิชาชีพชำนาญการ	กรรมการ
๙. น.ส.ภัทนิกานันท์ ประสานพันธ์ุ	นักกายภาพบำบัด	กรรมการ
๑๐. น.ส.โชติกา ช่อขุนทด	แพทย์แผนไทย	กรรมการและเลขานุการ

มีหน้าที่

๑. วิเคราะห์สถานการณ์ การพัฒนาคุณภาพระบบบริการของงานแต่ละสาขา (๑๗ สาขา)
- ๒ จัดทำแผนพัฒนาคุณภาพและ CPG ของแต่ละสาขา ที่เชื่อมโยงทุกระดับ ตติยภูมิ ทุตติภูมิ และปฐมภูมิ
๓. จัดประชุมคณะกรรมการแต่ละสาขา สม่่าเสมอและอย่างต่อเนื่อง
๔. ประชุม ชี้แจง / พัฒนางองค์กร ความรู้และทักษะบริการบุคคลากรที่เกี่ยวข้องในแต่ละสาขา
๕. ติดตาม ควบคุมกำกับ และรายงานผลการพัฒนา / การจัดทำ CPG ของแต่ละสาขา เพื่อเสนอต่อผู้บริหาร
๖. งานอื่นๆ ตามที่ได้รับมอบหมาย

ให้คณะกรรมการที่ได้รับการแต่งตั้ง ปฏิบัติตามที่ได้รับมอบหมายเพื่อให้บรรลุวัตถุประสงค์ของการดำเนินงานต่อไป

ทั้งนี้ ตั้งแต่บัดนี้เป็นต้นไป

สั่ง ณ วันที่ ๓๐ เดือน มกราคม พ.ศ. ๒๕๕๘

(นางศรัญญา พันธุ์ทอง)

ผู้อำนวยการโรงพยาบาลคอนสวรรค์  
ประธาน คปสอ.คำคอนสวรรค์

## Service Plan

สาขา : หัวใจและหลอดเลือด

เป้าประสงค์ : เพื่อเพิ่มศักยภาพและการเข้าถึงการให้บริการผู้ป่วยโรคหัวใจ

ตัวชี้วัด : 1. อัตราตายของผู้ป่วย STEMI น้อยกว่าร้อยละ 10

2. อัตราผู้ป่วยโรคกล้ามเนื้อหัวใจขาดเลือดเฉียบพลันชนิด ST Elevated ได้ยาละลายลิ่มเลือด

3. มีการจัดตั้งคลินิกวาร์ฟาริน

อัตรา door to EKG ภายใน 10 นาที ร้อยละร้อย

อัตรา door to treatment ภายใน 10 นาที

อัตรา door to refer ภายใน 30 นาที ร้อยละร้อย

		รพช.	รพ.สต.	หมายเหตุ
กิจกรรม	STEMI:thrombo Rx STEMI:fast track network Warfarin Clinic มีการเยี่ยมบ้านต่อเนื่อง	/	/	
กรอบทรัพยากร				
- บุคลากร	มีแพทย์และพยาบาลรับผิดชอบ	/		ไม่มีแพทย์ และพยาบาล เฉพาะทาง(อยู่ในแผน)
- ครุภัณฑ์	มี EKG	/	อยู่ในแผน	
- สารสนเทศ	มีระบบ consult ทาง Line	/	/	
-เวชภัณฑ์	มียา SK	/	/	
	มียา ASA 81 mg	/	/	
	มียา Clopidogel	/	/	
-ชั้นสูตร	PT/INR	/		
	Trop I	/		
รายละเอียดกิจกรรม	-มีการจัดตั้งทีมสหวิชาชีพในการดูแลผู้ป่วยที่ได้รับยา วาร์ฟาริน -มีการจัดตั้งทีมในการดูแลผู้ป่วยโรคหัวใจและหลอดเลือด			

ผู้ประสานงาน : น.ส.นันทพร เจียมชัยภูมิ

เบอร์โทรศัพท์ : 086-8737422

## Service Plan

สาขา : องค์กรวม (Palliative care ,มะเร็ง)

เป้าประสงค์ : ผู้ป่วยระยะสุดท้ายได้รับการดูแลอย่างเหมาะสม ลดความเจ็บปวดและความทุกข์ทรมาน วาระสุดท้ายของชีวิต ตายอย่างสมศักดิ์ศรีความเป็นมนุษย์

ตัวชี้วัด : 1. ผู้ป่วยระยะสุดท้ายได้รับการดูแลแบบประคับประคองที่บ้าน ร้อยละ 100

		รพช.	รพ.สต.	หมายเหตุ
กิจกรรม	1. มีคำสั่งแต่งตั้งคณะกรรมการservice Plan สาขา palliative care ,มีรูปภาพบ่งชี้ ระดับอำเภอ 2. การพัฒนาศักยภาพพยาบาลวิชาชีพในการดูแลผู้ป่วยแบบประคับประคอง (Palliative care nurse) 3. การสนับสนุนอุปกรณ์ที่จำเป็นในการดูแลผู้ป่วยระยะสุดท้ายที่บ้าน 4. มีแนวทางการดูแลผู้ป่วย Palliative care 5. รวบรวมข้อมูล วิเคราะห์และพัฒนาระบบการดูแลต่อเนื่อง	✓  ✓ ✓ ✓	✓  ✓ ✓	คปสอ. รพ.สต.ละ 1 คน
ครอบคลุม - บุคลากร  - ครุภัณฑ์  - สารสนเทศ	1.พยาบาลวิชาชีพผ่านการอบรม Palliative care จากศูนย์การอนุรักษ์ โรงพยาบาลศรีนครินทร์ มหาวิทยาลัยขอนแก่น 2. จิตอาสาดูแลผู้ป่วย/ Care giver 1. ชุดอุปกรณ์สำหรับผลิตออกซิเจน(O <sub>2</sub> Homeuse) 2. O <sub>2</sub> Tank พร้อมมิเตอร์วัด 3. เครื่องตรวจความเข้มข้นออกซิเจน 4. เครื่อง Suction 5. เครื่องพ่นยา	✓ ✓ ✓ ✓ ✓ ✓	✓ ✓ ✓ ✓	2 เครื่อง  Palliative care team
รายละเอียดกิจกรรม	1. จัดตั้ง Palliative care Unit ในตึกผู้ป่วยใน 2. มีพยาบาลวิชาชีพ รับผิดชอบงาน Palliative Care ติดตามเยี่ยมบ้านผู้ป่วยระยะสุดท้าย พร้อมทีมสหวิชาชีพทุกวันอังคาร 3. ศูนย์ดูแลต่อเนื่อง (HHC) ติดตามเยี่ยมบ้านผู้ป่วยระยะสุดท้ายร่วมกับทีม FCT 4. สนับสนุนอุปกรณ์/เวชภัณฑ์ยาที่จำเป็นในการดูแลต่อเนื่องที่บ้านตามแนวทางที่กำหนด	✓ ✓ ✓ ✓	✓ ✓	กำหนดCPG เป็นแนวทางเดียวกันทั้งคปสอ.

ผู้ประสานงาน : น.ส.พงษ์ราตรี หิรัญเกิด

เบอร์โทรศัพท์ : 081-6467533

## Service Plan

สาขา : หลอดเลือดสมอง (STROKE)

เป้าประสงค์ : เพื่อเพิ่มศักยภาพและการเข้าถึงการให้บริการผู้ป่วยโรคหลอดเลือดสมอง

ตัวชี้วัด : 1. อัตราตายของผู้ป่วย Stroke น้อยกว่าร้อยละ 12

2. อัตราผู้ป่วย stroke ได้รับการส่งต่อเพื่อรับยาละลายลิ่มเลือดทันเวลา ร้อยละ 10

3. อัตราผู้ป่วยโรคหลอดเลือดสมอง ได้รับการส่งต่อภายใน 30 นาที

		รพช.	รพ.สต.	หมายเหตุ
กิจกรรม	Stroke alert Stroke fast track network มีการเยี่ยมบ้านต่อเนื่อง มีการจัดตั้ง Stroke Stemi Member Club	/	/	
กรอบทรัพยากร				
- บุคลากร	มีแพทย์, พยาบาล กายภาพ, แพทย์แผนไทย ผู้ช่วยแพทย์แผนไทย	/	/	ไม่มีแพทย์ และพยาบาล เฉพาะทาง (อยู่ในแผน)
- ครุภัณฑ์	มี EKG มี DTX มีป้ายประชาสัมพันธ์ในชุมชน	/	/	
- สารสนเทศ	กายอุปกรณ์ มีระบบ consult ทาง Line	/	/	
รายละเอียดกิจกรรม	-มีการจัดตั้งทีมสหวิชาชีพในการดูแลผู้ป่วยที่ได้รับการส่งต่อกลับสู่ชุมชน -มีการจัดตั้งทีม FCT ในการดูแลผู้ป่วยโรคหลอดเลือดสมอง - มีการจัดตั้ง Stroke Stemi Member Club ครอบคลุมกลุ่มเสี่ยง ได้แก่ CVD Risk สูง, DM, HT ที่ควบคุมโรคไม่ได้ ได้รับการปรับเปลี่ยนพฤติกรรมอย่างต่อเนื่อง			

ผู้ประสานงาน :

นางภริญา ชันชัยภูมิ

เบอร์โทรศัพท์ : 091-8357212



## Service Plan

สาขา : อุบัติเหตุ

เป้าประสงค์ : ผู้ป่วยบาดเจ็บต่อสมองมีอัตราการเสียชีวิตลดลง ใช้วิธีเปรียบเทียบข้อมูลของตนเองในเขต  
สุขภาพจากปี 2557 เทียบกับปี 2558

ตัวชี้วัด : อัตราตายผู้ป่วยบาดเจ็บต่อสมองลดลง (Fatality Rate) (รหัส ICD S06.0-S06.9)

		รพช.	รพ.สต.	หมายเหตุ
กิจกรรม	1. ให้บริการผู้บาดเจ็บต่อสมอง 2. ให้บริการผู้บาดเจ็บหลายระบบ 3. รณรงค์การป้องกันอุบัติเหตุ 4. ร่วมซ้อมแผนอุบัติภัย / สาธารณภัย	/	/	
ครอบคลุม - บุคลากร - อาคาร สถานที่ - ครุภัณฑ์ - เวชภัณฑ์ - สารสนเทศ	- พยาบาลวิชาชีพ - พยาบาลเฉพาะทางเวชศาสตร์ฉุกเฉินอย่างน้อย 1 คน - เวชกิจฉุกเฉิน - ห้องบริการอุบัติเหตุฉุกเฉิน - รถพยาบาล EMS พร้อมอุปกรณ์กู้ชีพขั้นสูง - BP monitor - AED - ยาฉุกเฉินและสารน้ำที่จำเป็นตามมาตรฐาน - ระบบวิทยุสื่อสาร เครื่องโทรสาร - โทรศัพท์มือถือที่มีประสิทธิภาพ	/	/	
รายละเอียดกิจกรรม	- ส่งเสริม สนับสนุนและให้ความร่วมมือกับหน่วยงานที่เกี่ยวข้องกับการบาดเจ็บหรืออุบัติเหตุในระดับอำเภอในการป้องกันการบาดเจ็บ - เก็บข้อมูลด้านการบาดเจ็บที่ให้บริการทั้ง 19 สาเหตุ - ให้การวินิจฉัยและช่วยเหลือผู้บาดเจ็บที่ศีรษะขั้นต้น ( Initial Diagnosis And Resuscitation ) ได้ตามแนวทางของ ATLS - สามารถประสานโรงพยาบาลในระดับสูงกว่าเพื่อการนำส่งได้อย่างมีคุณภาพและประสิทธิภาพ - ให้การดูแลผู้ป่วยที่ได้รับส่งกลับมาจากโรงพยาบาลที่สูงกว่าเพื่อการฟื้นฟูต่อเนื่องหรือร่วมกับโรงพยาบาลส่งเสริมสุขภาพตำบลเพื่อการดูแลที่บ้านหรือในชุมชน - เข้าแผน DHS พัฒนาระบบการดูแลผู้ป่วยฉุกเฉิน (FR) ให้ครอบคลุมทุกตำบลในปี 2559			

ประสานงาน : นางสมพิศ สมานญาติ

เบอร์โทรศัพท์ : 086 8748266

## Service Plan

สาขา : ทารกแรกเกิด

- เป้าประสงค์ : 1. ทารกแรกเกิดได้รับการดูแลตามมาตรฐาน เข้าถึงบริการได้ง่าย  
 2. เพื่อจัดการให้เกิดระบบการดูแลทารกแรกเกิดและระบบส่งต่ออย่างเหมาะสม

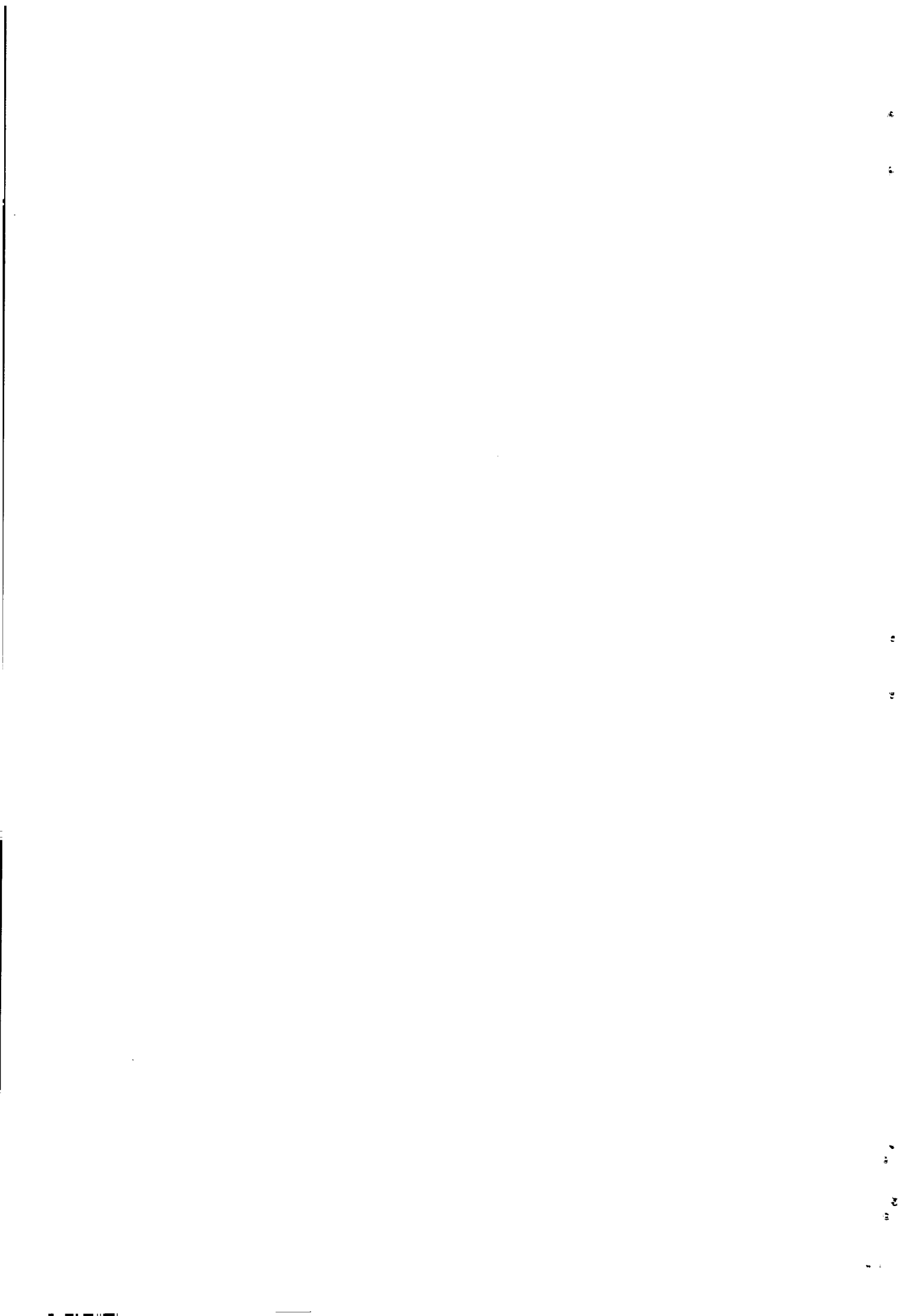
- ตัวชี้วัด: 1. อัตราการคลอดก่อนกำหนด (ก่อนอายุครรภ์ 37 สัปดาห์) < ร้อยละ 12  
 2. อัตราทารกแรกเกิดน้ำหนักน้อยกว่า 2,500 กรัม < ร้อยละ 7  
 3. อัตราการเกิดภาวะพร่องออกซิเจนในทารกแรกเกิด < 25 ต่อ 1,000 การเกิดมีชีพ  
 4. อัตราการตายทารกแรกเกิดอายุน้อยกว่า 28 วัน < 8 ต่อ 1,000 การเกิดมีชีพ

		รพช.	รพ.สต.	หมายเหตุ
กิจกรรม	1.คัดกรองหญิงตั้งครรภ์ที่มีความเสี่ยงสูงและสามารถส่งต่อได้อย่างถูกต้อง เหมาะสม 2.สามารถให้การดูแลหญิงตั้งครรภ์ในระยะคลอด ทำคลอดและให้การดูแลหลังคลอดได้ตามมาตรฐาน 3.สามารถให้การช่วยเหลือทารกแรกเกิดทุกรายได้อย่างเหมาะสม 4.ให้การดูแลทารกแรกเกิดครบกำหนดที่เจ็บป่วยไม่รุนแรง ต้องการการดูแลที่ไม่ซับซ้อน เช่น ตรวจและรักษาทารกที่มีตัวเหลือง ด้วย Phototherapy ได้ 5.ให้การช่วยเหลือเบื้องต้นทารกแรกเกิดที่ป่วย สามารถคัดกรองทารกที่มีความเสี่ยงและส่งต่อได้อย่างเหมาะสม 6.ให้การดูแล ติดตามทารกที่มีโรคเรื้อรังและได้รับการดูแลส่งต่อที่บ้านได้	✓  ✓  ✓  ✓  ✓  ✓	✓           ✓	
กรอบทรัพยากร				
1.บุคลากร	1.1 แพทย์ ทั่วไป	✓		
	1.2 พยาบาลวิชาชีพ	✓	✓	
2.ครุภัณฑ์	2.1 ชุดอุปกรณ์สำหรับ NCPR	✓		
	2.2 Radiant Warmer	✓		
	2.3 Incubator	✓		
	2.4 เครื่องตรวจ Microbilirubin	✓		
	2.5 Transport Incubator	✓		
	2.6 NST	✓		
	2.7 เครื่อง Ultrasound	✓		
	2.8 Drop Tone	✓	✓	
	2.10 Phototherapy	✓		
	2.11 อุปกรณ์การให้ O2			
	2.12 Pulse Oximeter			
	2.13 เครื่องชั่งน้ำหนักทารกแรกเกิดแบบดิจิตอล	✓		
	2.14 เครื่องวัดความดันโลหิตทารกแรกเกิด	✓		
	2.15 เครื่องคัดกรองน้ำตาลในเลือด	✓	✓	

3.สารสนเทศ	1.แบบประเมินคัดกรองความเสี่ยง 2.มีระบบการ Consult ทาง line 3.ใช้โปรแกรมการออกใบแจ้งเกิด online 4.มีแบบฟอร์มการติดตามเยี่ยมหลังคลอด	✓ ✓ ✓ ✓	✓ ✓ ✓ ✓	
4.เวชภัณฑ์	1.วัคซีน HBV BCG 2.ยา Vit K <sub>1</sub> , ยาต้านไวรัส HIV ยาป้ายตา 3.ยาช่วยฟื้นคืนชีพ Adrenaline NaHCO <sub>3</sub> 4.สารน้ำ	✓ ✓ ✓ ✓		
5.ชั้นสูตร	- CBC, Hct., Anti - HIV, MB, THS,	✓		
รายละเอียดกิจกรรม	1.จัดตั้งและประชุมคณะกรรมการระบบบริการทารกแรกเกิด ชี้แจงแนวทางดำเนินงาน ปัญหาและอุปสรรค เพื่อพัฒนาแนว ทางการดูแลร่วมกัน 2. มีการจัดตั้งทีม NCPR 3. มีการจัดตั้งทีม Refer 4.พัฒนาแบบประเมินความเสี่ยงของหญิง ตั้งครรภ์ในระยะฝาก ครรภ์ และระยะคลอดให้ครอบคลุม และเป็นแนวทางเดียวกัน 5.ให้การดูแลหญิงตั้งครรภ์ได้อย่างถูกต้องเหมาะสม ตามเกณฑ์ 6.ให้การช่วยเหลือทารกแรกเกิดทุกรายได้อย่างเหมาะสม 7.ตรวจติดตามทารกแรกเกิด อายุครรภ์ครบกำหนด เมื่ออายุ ครบ 7 วัน คัดกรองความผิดปกติ ให้คำแนะนำ รวมทั้งส่งต่อ ได้อย่างเหมาะสม			

ผู้ประสานงาน :นางสาวรชชา รวิสานนท์

เบอร์โทรศัพท์ : 089 844 7474



## Service Plan

สาขา : จิตเวช

เป้าประสงค์ : 1.ผู้ป่วยโรคจิตเข้าถึงบริการสุขภาพจิตและจิตเวช

2.ผู้ป่วยซึมเศร้าเข้าถึงบริการสุขภาพจิตและจิตเวช

ตัวชี้วัด : 1.ผู้ป่วยซึมเศร้าเข้าถึงบริการร้อยละ 37

2. อัตราผู้ฆ่าตัวตายสำเร็จไม่เกิน 6.5 ต่อแสนประชากร

		รพช.	รพ.สต.	หมายเหตุ
กิจกรรม	1.คลินิกจิตเวช 2.Psychosocial Clinic 3.คลินิกยาเสพติด(สารเสพติดทุกชนิด) 4.การคัดกรองซึมเศร้าเบื้องต้นและการส่งต่อครอบครัว	✓ ✓ ✓ ✓	- ✓ ✓ ✓	รพ.สนับสนุนในรูปแบบ FCT
กรอบทรัพยากร	1.พยาบาลเฉพาะทางสุขภาพจิตและจิตเวช 2.พยาบาลเฉพาะทางผู้เสพ/ผู้ติดสารเสพติด	✓ ✓	- -	รพ.สนับสนุนในรูปแบบ FCT
-ครุภัณฑ์	3.Respiratory CO2(คลินิกอดบุหรี่)	-	-	กำลังเข้าแผน
-สารสนเทศ	4.บันทึกข้อมูลผู้ป่วยยาเสพติด(บสต.2-5)ผ่านระบบออนไลน์ 5.บันทึกข้อมูลผู้มารับบริการ Psychosocial Clinic ผ่านระบบออนไลน์	✓ ✓	✓ -	รพ.สนับสนุนในรูปแบบ FCT
รายละเอียดกิจกรรม	1.คลินิกจิตเวช ให้บริการทุกชั้นพหุหัตถ์ 2 ของเดือน โดยมีแพทย์ออกตรวจ 2.จัดตั้งทีม Psychosocial Clinic ทั้งในโรงพยาบาลและรพ.สต. 3.จัดตั้งคลินิกยาเสพติดในโรงพยาบาล(คลินิกเต็มสุข)และในรพ.สต.(คลินิกสีขาว) โดยให้บริการบำบัดรักษาผู้ใช้ยาเสพติด บุหรี่ และสุรา 4.คัดกรองซึมเศร้าเบื้องต้นในประชาชน 15 ปีขึ้นไป และในกลุ่มเสี่ยงดังนี้ ผู้ป่วย NCD, ผู้สูงอายุ, ผู้พิการ, กลุ่มผู้ดูแลผู้ป่วยเรื้อรัง, วัยรุ่นกลุ่มเสี่ยง, ผู้ใช้สารเสพติด, ผู้ป่วยจิตเวช			รพ.สนับสนุนในรูปแบบ FCT

ผู้ประสานงาน : นางสินี สุขสมรรถชัย

เบอร์โทรศัพท์ : 085-0164508

Service Plan

สาขา : ตา

- เป้าประสงค์ : 1. เพื่อเพิ่มศักยภาพและการเข้าถึงการผ่าตัดต้อกระจก
2. ประชาชนสามารถเข้าถึงบริการทางจักษุในสถานบริการใกล้บ้าน

- ตัวชี้วัด : 1. อัตราการคัดกรองวัดสายตาในผู้สูงอายุ 60 ปีขึ้นไป 90%
2. อัตราผู้ป่วยเบาหวานได้รับการถ่ายภาพจอประสาทตา  $\geq 60\%$
3. ผู้ป่วยBlinding cataract ได้รับการผ่าตัดภายใน 30 วัน

กิจกรรม		รพช.	รพ.สต.	หมายเหตุ
Cataract	1. คัดกรองวัดสายตาในผู้ป่วย 60 ปีขึ้นไป	/	/	
	2. ผ่าตัดต้อกระจก	/	/	
DR	3. คัดกรองDR	/	/	
Glaucoma	4. Screening for Glaucoma	/	/	
คู่มือ/เอกสาร	5. CPG	/	/	
กรอบทรัพยากร				
- บุคลากร	แพทย์เวชปฏิบัติทั่วไป	/		เข้าแผน
	พยาบาลเวชปฏิบัติทางตา	/		เครื่องวัด
- ครุภัณฑ์	Fundus camera	/		ความดันลูก
	เครื่องวัดความดันลูกตา (Schiotz)	/		ตา Non contact
รายละเอียดกิจกรรม				
Cataract	1. คัดกรองวัดสายตาในผู้สูงอายุ 60 ปีขึ้นไปทั้งในเขตรพ.สต.และรพช. (VA ตั้งแต่ 9/200 จนถึง PL) ตรวจวินิจฉัย Blinding cataract โดยจักษุแพทย์ที่มาตรวจที่รพช. ขึ้นทะเบียนไว้รอผ่าตัดภายใน 30 วัน			
Diabeticretinopathy	2. คัดกรองDRในผู้ป่วยเบาหวานโดยนัดเข้ามาถ่ายภาพจอประสาทตาที่รพช. พยาบาลเวชปฏิบัติทางตาอ่านผลและส่งพบจักษุแพทย์เพื่อยิงเลเซอร์ตาม CPG			
Glaucoma	3. คัดกรองโดยใช้ไฟฉายดูการหดยาม่านตา ตรวจด้วย Ophthalmoscope Fundus camera ดูซ้ำประสาทตา > 0.3 วัดความดันลูกตา > 20mmHg พบจักษุ			

ผู้ประสานงาน : นางพจนา บุญจูง

เบอร์โทรศัพท์ : 081-0719066

## Service Plan

สาขา : ไต

- เป้าประสงค์ :
1. ลดปัจจัยเสี่ยงและคัดกรองการเกิดโรคในกลุ่มเสี่ยง
  2. ชะลอความเสื่อมของไตในกลุ่มผู้ป่วย

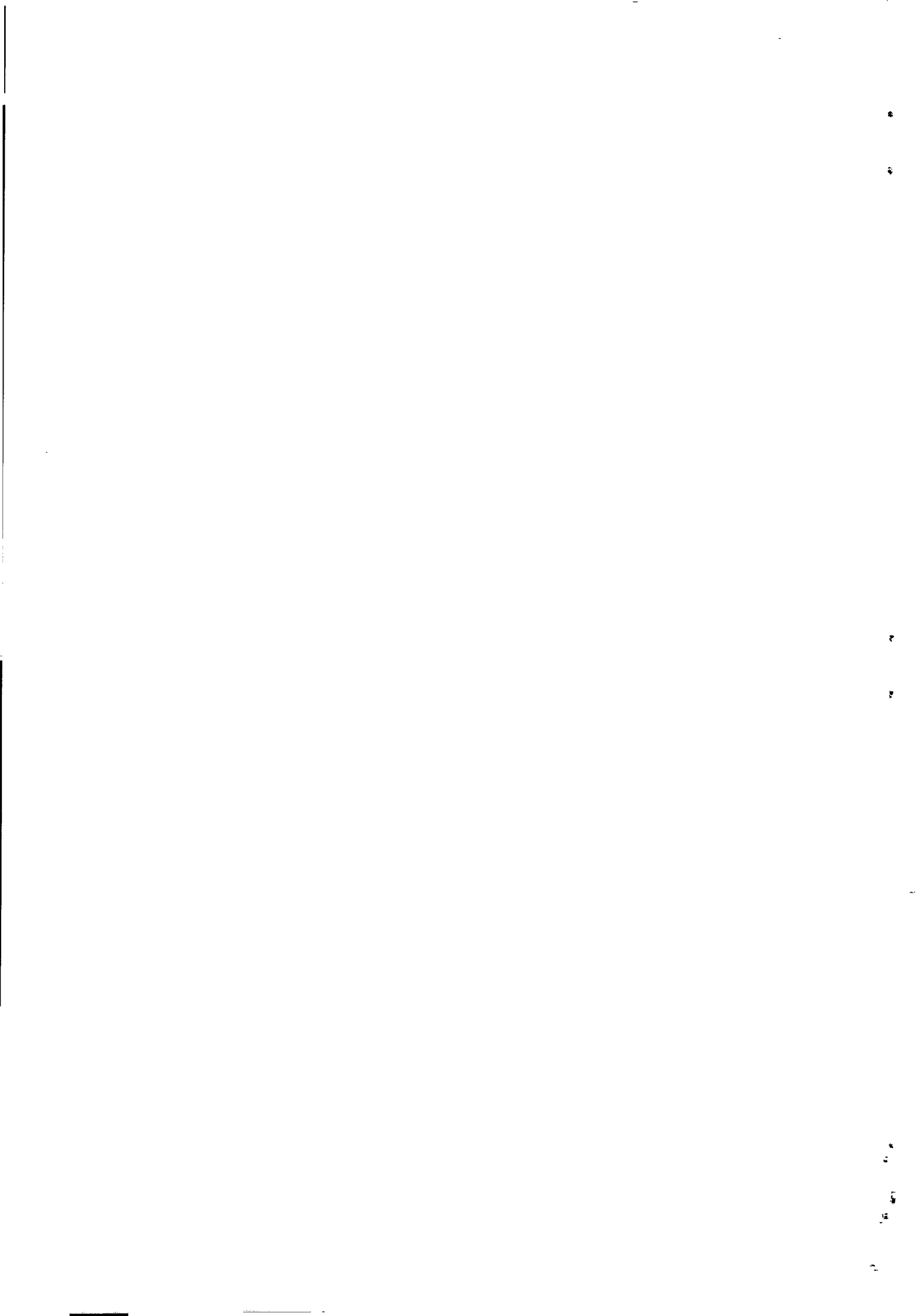
- ตัวชี้วัด :
1. ร้อยละของผู้ป่วย DM/HT ได้รับการคัดกรองโรคไตเรื้อรัง
  2. ร้อยละการดำเนินการ CKD Clinic ในโรงพยาบาล

		รพช.	รพ.สต.	หมายเหตุ
กิจกรรม	Screening for CKD CKD Clinic	✓ ✓	✓	
กรอบทรัพยากร				
- บุคลากร	แพทย์เวชปฏิบัติทั่วไป PD Nurse NCM DM/HT พยาบาลเวชปฏิบัติทั่วไป พยาบาลวิชาชีพ เภสัชกร นักเทคนิคการแพทย์ ทีม HHC ทีม Palliative care พยาบาลวิชาชีพประจำ รพ.สต.	✓ ✓ ✓ ✓ ✓ ✓ ✓ ✓ ✓	✓	1. การฝึกอบรม สำหรับแพทย์เพื่อ ดูแลผู้ป่วย CKD ได้นำเข้าแผนการ พัฒนาศักยภาพ สำหรับเจ้าหน้าที่ ของ รพ. 2. มีระบบการ ปรึกษาอายุร แพทย์โรคไต รพ. แม่ข่าย ทาง โทรศัพท์ ทาง Line และหนังสือ ราชการ
- ครุภัณฑ์	-ห้องให้บริการ Training CAPD	✓		
- สารสนเทศ	-สื่อการสอน CKD , CAPD	✓		
- ชั้นสูตร	-Microalbuminuria test	✓		
รายละเอียดกิจกรรม	1.คัดกรองภาวะแทรกซ้อนทางไตในผู้ป่วย DM/HT ในเขต รพ.และ รพ.สต. 2.จัดบริการ CKD clinic ในกลุ่มผู้ป่วยโรคไตเรื้อรัง แบบ one stop service 3.จัดอบรมให้ความรู้การดูแลผู้ป่วยโรคไตเรื้อรังแก่ เจ้าหน้าที่ รพ.สต. 4. Training CAPD ให้ผู้ป่วย CAPD ที่ส่งมาจาก รพ.แม่ข่าย 5.จัดตั้งกลุ่มเพื่อนช่วยเพื่อนโรคไต ในผู้ป่วยที่ล้างไตทางช่องท้อง อำเภอคอนสารศรี 6. ติดตามเยี่ยมบ้านผู้ป่วยล้างไตทางช่องท้อง			

ผู้ประสานงาน :

นางเกศรินทร์ ฉลาดการณ์

เบอร์โทรศัพท์ : 0872458892





## Service Plan

สาขา : สูติกรรม

- เป้าประสงค์ :
1. เพื่อเพิ่มศักยภาพ และการเข้าถึงการให้บริการหญิงตั้งครรภ์
  2. เพื่อจัดการดูแลหญิงตั้งครรภ์ที่มีภาวะเสี่ยง และหญิงตั้งครรภ์ที่มีภาวะฉุกเฉินให้มีประสิทธิภาพยิ่งขึ้น

- ตัวชี้วัด :
1. อัตราการฝากครรภ์ของหญิงตั้งครรภ์ที่มารับบริการคลอด ก่อน 12 สัปดาห์ ไม่น้อยกว่าร้อยละ 60
  2. อัตราการฝากครรภ์ของหญิงตั้งครรภ์ที่มารับบริการคลอดครบ 5 ครั้งตามเกณฑ์ ไม่น้อยกว่าร้อยละ 60
  3. อัตราการเกิดภาวะตกเลือดหลังคลอดในหญิงตั้งครรภ์ น้อยกว่าร้อยละ 5
  4. อัตราการตายของมารดา น้อยกว่า 15 : แส่นการเกิดมีชีพ

กิจกรรม		รพช.	รพ.สต.	หมายเหตุ
	- การติดตามค้นหาหญิงตั้งครรภ์ในชุมชน - การติดตามเยี่ยมบ้านหลังคลอดในรายปกติและมีภาวะแทรกซ้อน - เครือข่ายการดูแลหญิงตั้งครรภ์/มารดาหลังคลอด	/	/	
กรอบ ทรัพยากร				
- บุคลากร	- มีแพทย์ พยาบาลวิชาชีพ รับผิดชอบ - มีอสม. รับผิดชอบ	/	/	
- ครุภัณฑ์	- มีเครื่อง Ultrasound/เครื่อง EFM/อุปกรณ์ช่วยคลอดและช่วยฟื้นคืนชีพ	/	/	
- สารสนเทศ	- มีระบบการ Consult ทาง line	/	/	
- เวชภัณฑ์	- มีแบบฟอร์มการติดตามเยี่ยมหลังคลอด - มียา Folic acid, Triferdine /ยา Oxytocin, Methergin/ยาต้านไวรัสในรายที่ติดเชื้อ HIV	/	/	
- ชั้นสูตร	- CBC, UA, Thal screen test, VDRL, Anti - HIV, Anti HB <sub>s</sub> Ag, HB <sub>s</sub> Ab	/	/	
รายละเอียด กิจกรรม	- มีการติดตามค้นหาหญิงตั้งครรภ์ในชุมชนโดยเครือข่ายสุขภาพและอสม. - มีระบบการติดตามเยี่ยมหลังคลอดโดยเครือข่ายสุขภาพ และทีม HHC - พัฒนาศักยภาพของบุคลากรให้มีความรู้	/	/	
รายละเอียด กิจกรรม	ทักษะ และประสบการณ์ในการดูแลหญิงตั้งครรภ์ - จัดตั้ง และประชุมคณะกรรมการ MCH broad ชี้แจงแนวทางดำเนินงาน ปัญหาและอุปสรรค เพื่อพัฒนาแนวทางการดูแลร่วมกัน - พัฒนาแบบประเมินความเสี่ยงของหญิงตั้งครรภ์ในระยะฝากครรภ์ และระยะคลอดให้ครอบคลุม และเป็นแนวทางเดียวกัน	/	/	

ผู้ประสานงาน : นางวรรณดา ดิสมูล

เบอร์โทรศัพท์ : 081 - 5480557



## Service Plan

สาขา : ศัลยกรรม Appendectomy

เป้าประสงค์ : 1. เพิ่มศักยภาพการวินิจฉัยโรคไส้ติ่งอักเสบ

2. พัฒนาเครือข่ายการดูแลผู้ป่วยไส้ติ่งอักเสบหลังผ่าตัด

ตัวชี้วัด : 1. อัตราการวินิจฉัยโรคไส้ติ่งอักเสบถูกต้อง

2. อัตราการเกิด Ruture Appendicitis

3. อัตราการเกิดภาวะแทรกซ้อนหลังผ่าตัด

		รพช.	รพ.สต.	หมายเหตุ
กิจกรรม	-ประชุมชี้แจงทำข้อตกลงร่วมกันภายในคปสอ.เรื่อง การดูแลผู้ป่วย Acute Appendicitis โดยใช้แบบประเมิน Alvarado score ในเครือข่าย คปสอ.คอนสวรรค์	-จัดระบบส่งต่อตั้งแต่ระดับ รพ.สต จนถึง รพท./รพศ. เพื่อเตรียมผู้ป่วยให้มีการรักษาต่อเนื่อง มีช่องทางด่วน กำหนด Refer practice guild line มี warning sign และสามารถ early diagnosis เพื่อให้ผู้ป่วยได้รับบริการที่ รวดเร็ว ลดความเสี่ยงจากการวินิจฉัยและภาวะไส้ติ่งแตกได้	-จัดทำโครงการให้ความรู้เจ้าหน้าที่ทุกหน่วยบริการ รพ.คอนสวรรค์ รพ.สต.ทุกแห่ง อสม อาสาสมัคร เรื่อง การคัดกรอง ตรวจวินิจฉัยผู้ป่วยไส้ติ่งอักเสบเบื้องต้น ระบบการส่งต่อ ป้องกันภาวะแทรกซ้อนไส้ติ่งแตก	
เอกสาร	-จัดทำ Guideline Appendicitis และ Alvarado scoring ใช้ในเครือข่าย คปสอ.คอนสวรรค์	-พัฒนาระบบการส่งต่อ-รับกลับ (Refer in / Refer out) ผู้ป่วยโรค Acute Appendicitis โดยร่วมกันกำหนดแนวทางปฏิบัติในการ Refer in และ Refer out	-พัฒนาศักยภาพจนท.รพ.สต.และ Caregiver ในการดูแลผู้ป่วยหลังผ่าตัด Acute Appendicitis	
		-พัฒนาศักยภาพเจ้าหน้าที่โรงพยาบาลคอนสวรรค์ และ รพ.สต.ทุกแห่งเข้าร่วมประชุมวิชาการ พัฒนาศักยภาพจนท.เน้นการตรวจร่างกาย ชักประวัติ คัดกรอง วินิจฉัยไส้ติ่งอักเสบเบื้องต้นโดยใช้โดยใช้แบบประเมิน Alvarado score		

<p>ทรัพยากร บุคลากร</p> <p>เครื่องมือ</p> <p>ภัณฑ์</p> <p>วัสดุ เคมี</p>	<p>-แพทย์ทั่วไป 5 คน</p> <p>-พยาบาลวิชาชีพในเครื่องช่วย คปสอ.คอนสวรรค์</p> <p>-เครื่องช่วยอสากู้ชีพ</p> <p>-Smart Phone/FAX/Mobile Phone</p> <p>-เครื่องUltrasound</p> <p>-รถEMS/Refer</p> <p>-เครื่อง Defibrillatorที่ER</p> <p>-AEDในรถRefer</p> <p>-เครื่อง Monitor PTในรถ Refer</p> <p>-Antibiotic</p> <p>-Hemo c/s และกล่องเก็บ เลือดขณะนำส่งรพ.ชัยภูมิ</p> <p>-CBC,UA</p> <p>-Line consultation</p>			
<p>ข้อ พิจารณา</p>	<p>พัฒนาระบบการติดตามเยี่ยมบ้านโดยทีม FCT</p>			

ผู้ประสานงาน : นางวาริรัตน์ วงศ์ปฎิมาพร

เบอร์โทรศัพท์ : 086-8673610

## Service Plan

สาขา : ศัลยกรรมกระดูก

เป้าประสงค์ : 1. เพิ่มศักยภาพการตรวจคัดกรองรักษาผู้ป่วยโรคศัลยกรรมกระดูกเบื้องต้นหากเกินศักยภาพส่งต่อ

2. พัฒนาเครือข่ายการตรวจคัดกรองรักษาผู้ป่วยโรคศัลยกรรมกระดูกเบื้องต้น

3. พัฒนาเครือข่ายการดูแลก่อนและหลังผ่าตัดในผู้ป่วยโรคศัลยกรรมกระดูก

ตัวชี้วัด : 1. อัตราการตรวจคัดกรองรักษาผู้ป่วยโรคศัลยกรรมกระดูกเบื้องต้น

2. อัตราการส่งต่อผู้ป่วยโรคศัลยกรรมกระดูกเกินศักยภาพ

3. อัตราการเกิดภาวะแทรกซ้อนจากโรคศัลยกรรมกระดูกก่อนและหลังผ่าตัด

กิจกรรม	รพช.	รพ.สต.	หมายเหตุ
<p>กิจกรรม</p> <p>-ประชุมชี้แจงทำข้อตกลงร่วมกันภายในคปสอ. เรื่องการดูแลผู้ป่วยผู้ป่วยโรคศัลยกรรมกระดูก</p> <p>คู่มือเอกสาร</p> <p>-แนวทางการดูแลโรคศัลยกรรมกระดูก</p> <p>-เอกสารแผ่นพับ ภาพพลิก วีดิทัศน์ การปฐมพยาบาลเบื้องต้น</p> <p>- ป้ายรณรงค์ สติกเกอร์ การป้องกันอุบัติเหตุและการเรียกใช้บริการ 1669</p>	<p>รพช.</p> <p>-จัดระบบส่งต่อและเตรียมผู้ป่วยให้มีการรักษาต่อเนื่อง มีช่องทางด่วน กำหนด Refer practice guild line มีwarning sign และสามารถ early diagnosis เพื่อให้ผู้ป่วยได้รับบริการที่รวดเร็ว ลดภาวะเสี่ยงจากการวินิจฉัยและภาวะแทรกซ้อนจากกระดูกหักได้</p> <p>-กรรทำข้อตกลงร่วม CPG ในการรักษาและส่งต่อผู้ป่วย โรคศัลยกรรมกระดูก</p> <p>-พัฒนาศักยภาพเจ้าหน้าที่โรงพยาบาลคอนสวรรค์ และ รพสต.ทุกแห่งเข้าร่วมประชุมวิชาการ พัฒนาศักยภาพจนท. เน้นการตรวจร่างกาย ชักประวัติ คัดกรอง วินิจฉัยโรคศัลยกรรมกระดูกเบื้องต้น</p>	<p>รพ.สต.</p> <p>-จัดทำโครงการให้ความรู้เจ้าหน้าที่ทุกหน่วยบริการ รพ.คอนสวรรค์ รพสต.ทุกแห่ง อสม อาสากู้ชีพ อพปร.กู้ภัย จนท.ตำรวจ เรื่องการคัดกรองการปฐมพยาบาลผู้ป่วยโรคศัลยกรรมกระดูกเบื้องต้น ระบบการส่งต่อ ป้องกันภาวะแทรกซ้อนโรคศัลยกรรมกระดูกขณะนำส่ง</p> <p>-พัฒนาศักยภาพจนท.รพ.สต. และCaregiver ในการดูแลผู้ป่วยหลังผ่าตัด จากโรคศัลยกรรมกระดูก</p> <p>- รณรงค์เมาไม่ขับ, ง่วงไม่ขับ และการเคารพกฎจราจร</p>	

วัตถุประสงค์	-แพทย์ทั่วไป 5 คน -พยาบาลวิชาชีพในเครือข่าย			
ภารกิจ	คปสอ.คอนสวรรค์ -เครือข่ายอาสากู้ชีพ/กู้ภัย/ อพปร./จนท.ตำรวจ/จนท.สา ธารณสุขอื่น ๆ			
ภารกิจ	-รถEMS/Refer -รถจากเครือข่ายต่าง ๆ เช่น อบต./กู้ภัย/ตำรวจ			
ภารกิจ	-เครื่อง Defibrillator ที่ ER -เครื่อง Ultrasound -AED ในรถ Refer			
ภารกิจ	-เครื่อง Monitor PT ในรถ Refer -อุปกรณ์ต่างๆ เช่น เสื้อกคลุม Hard collar KED Long spinal board กระเป๋าปฐม พยาบาล เป็นต้น			
ภารกิจ	-ยาฉุกเฉินและสารน้ำ -X-ray			
ภารกิจ	-Line consultation -Smart phone/FAX/ Mobile Phone/วิทยุสื่อสาร			
ภารกิจ	พัฒนาระบบการติดตามเยี่ยมบ้านโดยทีม FCT			

ผู้ประสานงาน : นางวาริรัตน์ วงศ์ปฎิมาพร

เบอร์โทรศัพท์ : 086-8673610

## Service Plan

สาขา : อายุรกรรม

เป้าประสงค์ : ผู้ป่วย Sepsis ได้รับการวินิจฉัยโรคถูกต้อง รวดเร็ว การรักที่ครอบคลุม มีระบบส่งต่อการรักษาอย่างเหมาะสม และได้รับความปลอดภัย

ตัวชี้วัด : ตัวชี้วัดเชิงกระบวนการ (Process Indicator)

- การวินิจฉัยภาวะ Sepsis ถูกต้องรวดเร็ว 100 %
- อัตราการ Adequate tissue perfusion rate ในผู้ป่วย Severe Sepsis/Septic shock ภายใน 6 ชม. > 80 %
- ผู้ป่วย Sepsis ได้รับ Antibiotic อย่างเหมาะสมภายในระยะเวลา 2 ชม.หลังได้รับการวินิจฉัย > 85 %
- ผู้ป่วย Sepsis ได้รับการส่งต่อรักษาไปยังโรงพยาบาลแม่ข่ายอย่างเหมาะสม > 80 %

: ตัวชี้วัดด้านผลลัพธ์ (Outcome Indicator)

- อัตราการตายขณะดูแลในโรงพยาบาลด้วยภาวะ Sepsis เท่ากับ 0
- อัตราการตายลดลง 10 % จากปีที่ผ่านมา

		รพช.	รพ.สต.	หมายเหตุ
กิจกรรม	1. พัฒนาเครือข่ายให้การดูแลผู้ป่วย Sepsis 2. ปรับปรุงมาตรฐานการดูแลผู้ป่วย Sepsis 3. ปรับปรุงระบบ Refer ผู้ป่วย Sepsis	/	/	
กรอบทรัพยากร	- อายุรแพทย์ - บุคลากร - พยาบาล APN - พยาบาลเฉพาะทาง IC - เกสซิกเกอร์ - เครื่องช่วยหายใจ (Ventilator) - ครุภัณฑ์ - Infusion pump - Defibrillator - รถ Emergency พร้อมอุปกรณ์/เวชภัณฑ์/ยา - โปรแกรม HOSxP - สารสนเทศ - ข้อมูลผู้ป่วย Sepsis เก็บตามตัวชี้วัด	/	/	
รายละเอียดกิจกรรม	- ทบทวน/ปรับปรุงแนวทางการดูแล (CPG/Care map) ผู้ป่วย Sepsis - นำหลักการ 5E มาประยุกต์ใช้เป็นแนวทางการดูแลและ Refer ผู้ป่วย Sepsis - จัดประชุมพื้นฟูวิชาการในการดูแลผู้ป่วย Sepsis แก่เจ้าหน้าที่ผู้เกี่ยวข้อง			

ผู้ประสานงาน : จำเอกชาญยุทธ ศรีนวลจันทร์

เบอร์โทรศัพท์ : 081-7897536

## Service Plan

สาขา : อายุรกรรม

เป้าประสงค์ : ผู้ป่วยปอดอักเสบติดเชื้อ (CAP : Community Acquired Pneumonia) ได้รับการวินิจฉัยโรคถูกต้อง รวดเร็ว การรักษาที่ครอบคลุม มีระบบส่งต่อการรักษาอย่างเหมาะสม และได้รับความปลอดภัย

ตัวชี้วัด : ตัวชี้วัดเชิงกระบวนการ (Process Indicator)

- การวินิจฉัยภาวะ ปอดอักเสบติดเชื้อ (CAP) ถูกต้องรวดเร็ว 80 %
- ผู้ป่วย ปอดอักเสบติดเชื้อ (CAP) ได้รับ Antibiotic อย่างเหมาะสมภายในระยะเวลา 4 ชม.หลังได้รับการวินิจฉัย > 80 %
- ผู้ป่วยปอดอักเสบติดเชื้อ (CAP) ได้รับการส่งต่อการรักษาไปยังโรงพยาบาลแม่ข่ายอย่างเหมาะสม > 80 %

ตัวชี้วัดด้านผลลัพธ์ (Outcome Indicator)

- อัตราการตายขณะดูแลในโรงพยาบาลด้วยภาวะปอดอักเสบติดเชื้อ (CAP) เท่ากับ 0
- อัตราการตายลดลง 10 % จากปีที่ผ่านมา

		รพช.	รพ.สต.	หมายเหตุ
กิจกรรม	1. พัฒนาเครือข่ายให้การดูแลผู้ป่วย CAP 2. ปรับปรุงมาตรฐานการดูแลผู้ป่วย CAP 3. ปรับปรุงระบบ Refer ผู้ป่วย CAP	/	/	
กรอบทรัพยากร	- อายุรแพทย์ - บุคลากร - พยาบาล APN - พยาบาลเฉพาะทาง IC - เกสซิกเกอร์ - ครุภัณฑ์ - เครื่องช่วยหายใจ (Ventilator) - Infusion pump - Defibrillator - รถ Emergency พร้อมอุปกรณ์เวชภัณฑ์/ยา - สารสนเทศ - โปรแกรม HOSxP - ข้อมูลผู้ป่วย CAP เก็บตามตัวชี้วัด	/	/	
รายละเอียดกิจกรรม	- ทบทวน/ปรับปรุงแนวทางการดูแล (CPG/Care map) ผู้ป่วย CAP - นำหลักการ 5E มาประยุกต์ใช้เป็นแนวทางการดูแลและ Refer ผู้ป่วย CAP - จัดประชุมพื้นฟูวิชาการในการดูแลผู้ป่วย CAP แก่เจ้าหน้าที่ผู้เกี่ยวข้อง			

ผู้ประสานงาน : จำเอกชาญยุทธ ศรีนวลจันทร์

เบอร์โทรศัพท์ : 081-7897536



## Service Plan

สาขา : กุมารเวชกรรม

เป้าประสงค์ : เด็กวัยก่อนเรียนได้รับการประเมิน ส่งเสริมและกระตุ้นพัฒนาการอย่างเหมาะสม  
ตัวชี้วัด :

- ร้อยละของเด็กอายุ 0-5 ปี มีพัฒนาการสมวัย อย่างน้อยร้อยละ 85 (ภายใน 3 ปี)
- ร้อยละ 100 ของเด็กอายุ 9,18, 30,42 เดือน ได้รับการคัดกรองพัฒนาการทุกคน

		รพช.	รพ.สต.	หมายเหตุ
กิจกรรม	<ol style="list-style-type: none"> <li>มีคำสั่งแต่งตั้งคณะกรรมการ MCH Board ระดับอำเภอ</li> <li>การพัฒนาศักยภาพบุคลากรในการประเมินพัฒนาการด้วยแบบประเมิน DSPM และ DAIM</li> <li>การตรวจเยี่ยมเสริมพลังและร่วมในการตรวจพัฒนาการใน รพ.สต.</li> <li>รวบรวมข้อมูล วิเคราะห์และพัฒนาระบบการคัดกรอง</li> </ol>	<p>✓</p> <p>✓</p> <p>✓</p> <p>✓</p>	<p>✓</p> <p>✓</p>	<p>คปสอ.</p> <p>รพ.สต.ละ 2 คน</p>
ครอบคลุม - บุคลากร - ครุภัณฑ์ - สารสนเทศ	<ol style="list-style-type: none"> <li>พยาบาลวิชาชีพได้รับการอบรมการตรวจประเมินพัฒนาการด้วยแบบประเมิน DSPM และ DAIM</li> <li>พยาบาลวิชาชีพได้รับการอบรมการตรวจประเมินพัฒนาการด้วยแบบประเมิน Denver II</li> <li>ชุดอุปกรณ์ตรวจพัฒนาการด้วยแบบประเมิน DSPM และ DAIM</li> <li>ชุดอุปกรณ์ตรวจพัฒนาการด้วยแบบประเมิน Denver II</li> </ol> <p>1. ใช้การบันทึกข้อมูลและประเมินผลผ่าน <a href="http://www.thatchilddevelopment.com/">http://www.thatchilddevelopment.com/</a></p>	<p>✓</p> <p>✓</p> <p>✓</p> <p>✓</p> <p>✓</p>	<p>✓</p> <p>✓</p> <p>✓</p>	มีระบบส่งต่อ
รายละเอียดกิจกรรม	<ol style="list-style-type: none"> <li>คัดกรองพัฒนาการเด็กวัยก่อนเรียน อายุ 9,18,30,42 เดือน และเด็กที่เกิดหลังวันที่ 1 เมษายน 2558 ทุกรายด้วยแบบประเมิน DSPM และ DAIM</li> <li>การให้คำปรึกษารายบุคคลแก่ผู้เลี้ยงดูเด็ก ที่มีปัญหาพัฒนาการล่าช้า เกี่ยวกับการเลี้ยงดูและส่งเสริมพัฒนาการ/การกระตุ้นพัฒนาการ</li> <li>เด็กวัยก่อนเรียนที่มีพัฒนาการล่าช้าและได้รับการกระตุ้นที่ รพ.สต.1 เดือนยังไม่ดีขึ้น ประเมินซ้ำด้วยแบบประเมิน Denver II</li> <li>ส่งต่อเพื่อรับการรักษา/คำปรึกษาจากกุมารแพทย์</li> </ol>			กำหนด CPG เป็นแนวทางเดียวกันทั้ง คปสอ.

ผู้ประสานงาน : น.ส.พงษ์รাত্রี หิรัญเกิด

เบอร์โทรศัพท์ : 081-6467533

# Service plan

สาขา : ทันตกรรม

เป้าประสงค์ ๑. พัฒนารูปแบบการจัดบริการทันตกรรมในอำเภอคอนสวรรค์  
๒. เพื่อส่งเสริมสุขภาพและป้องกันโรคในช่องปาก

ตัวชี้วัด ๑. เด็กปฐมวัยอายุ ๓ ขวบฟันน้ำนมไม่ผุไม่เกินร้อยละ ๕๓  
๒. เด็ก ป.๑ ได้รับการเคลือบหลุมร่องฟันไม่น้อยกว่าร้อยละ ๕๕  
๓. ผู้สูงอายุได้รับบริการใส่ฟันเทียมทุกประเภทไม่น้อยกว่าร้อยละ ๘๐  
๔. ประชาชนได้รับบริการร้อยละ ๒๐

		รพช.	รพ.สต.	หมายเหตุ
กิจกรรม	<ul style="list-style-type: none"> <li>สำรวจสถานะทันตสุขภาพในเด็ก ๐ - ๓ ปี</li> <li>- ให้บริการเคลือบหลุมร่องฟัน</li> <li>- ตรวจสอบสุขภาพช่องปากเด็กนักเรียนในเขตอำเภอคอนสวรรค์</li> <li>- ให้บริการใส่ฟันเทียม</li> <li>- หน่วยบริการทันตกรรมเคลื่อนที่</li> </ul>	/	/	
คู่มือ/เอกสาร	<ul style="list-style-type: none"> <li>- CPG</li> <li>- แบบสอบถามและแบบสำรวจทันตสุขภาพเด็ก ๐-๓ ปี</li> <li>- แบบตรวจสถานะช่องปากและทส.๐๐๑ เด็กนักเรียนประถม</li> </ul>	/	/	
กรอบทรัพยากร	<ul style="list-style-type: none"> <li>ทันตแพทย์</li> <li>ทันตภิบาล</li> <li>ผู้ช่วยทันตแพทย์และผู้ช่วยช่างแก้ว</li> <li>- ยูนิตทำฟันทันตแพทย์</li> <li>- ยูนิตทำฟันทันตภิบาล</li> <li>- X-ray dental digital</li> <li>- ๔๓ แฟ้ม และ identdata</li> </ul>	/	/	มี ๕ แห่ง ผู้ช่วยช่าง แก้วอยู่ใน แผน ๖ อยู่ในแผน ๖
รายละเอียดกิจกรรม	<ul style="list-style-type: none"> <li>- ตรวจสอบสุขภาพช่องปากเด็กในคลินิกเด็กดี และมีการเก็บข้อมูลจากแบบสอบถามเพื่อหาปัจจัยในเกิดโรคฟันผุ สำรวจสถานะช่องปากในเด็ก ๐-๓ ปีและทาฟลูออไรด์ในเด็กที่มีความเสี่ยงเกิดโรคฟันผุ ให้ทันตสุขศึกษารายกลุ่ม</li> <li>- ดำเนินกิจกรรมเครือข่ายทันตสุขภาพได้กในศูนย์พัฒนาเด็กเล็กร่วมกับองค์การบริหารส่วนตำบล ๒ แห่งคือ อบต.ศรีสำราญ และ อบต.ช่องสามหมอ</li> <li>- การดำเนินงานเฝ้าระวังทันตสุขภาพในเด็กประถม โดย ตรวจสอบสุขภาพเด็ก ป.๑-๖ เคลือบหลุมร่องฟันในเด็กป.๑ และให้บริการทันตกรรมบำบัดในเด็กที่มีปัญหาสุขภาพช่องปากโดยดำเนินงานร่วมกันกับรพ.สต.ทุกแห่งที่มีทันตภิบาล จัดหน่วยทันตกรรมให้บริการในโรงเรียนในพื้นที่รับผิดชอบของรพ.สต.ที่ไม่มีทันตภิบาล</li> <li>- ดำเนินงานร่วมกับภาคีเครือข่ายจัดกิจกรรมเครือข่ายโรงเรียนเด็กไทยฟันดี</li> <li>- ดำเนินกิจกรรมการตรวจสุขภาพช่องปากผู้สูงอายุ และจัดให้มีชุดสิทธิประโยชน์สำหรับผู้สูงอายุที่มีความเสี่ยงโรคฟันผุและโรคปริทันต์รวมทั้งฟื้นฟูสภาพในผู้สูงอายุที่สูญเสียฟันด้วยการใส่ฟันเทียมและรากฟันเทียม</li> <li>- จัดให้มีบริการทันตกรรมในรพ.สต.ที่มีทันตภิบาล ๕ แห่ง และในส่วนรพ.สต.ไม่มีทันตภิบาล จัดหน่วยทันตกรรมร่วมกันระหว่างรพช.และรพ.สต.ที่มีทันตภิบาล</li> </ul>	/	/	

ผู้ประสานงาน : น.ส.อิสริยาภรณ์ สุรสีนเสนา

เบอร์โทรศัพท์ : ๐๔๘-๑๐๔๕๔๘๘

Service Plan

สาขา : องค์กรรวม (กายภาพบำบัด)

เป้าประสงค์ : ผู้ป่วยโรคหลอดเลือดสมองเข้าถึงบริการกายภาพบำบัด

ตัวชี้วัด : ร้อยละ 70 ของผู้ป่วยโรคหลอดเลือดสมองได้รับบริการฟื้นฟูสภาพในโรงพยาบาล

		รพช.	รพ.สต.	หมายเหตุ
กิจกรรม	ให้บริการรักษาฟื้นฟูด้วยวิธีการทางกายภาพบำบัด ผู้ป่วยโรคหลอดเลือดสมองและผู้พิการ ทั้งในโรงพยาบาลและชุมชน	✓	✓	การดูแลใน รพ.สต. โดยการติดตามเยี่ยมบ้านของทีมสหวิชาชีพหมอบครอบครัว, ศูนย์ดูแลต่อเนื่อง
-กรอบทรัพยากร บุคลากร -ครุภัณฑ์ -สารสนเทศ	-นักกายภาพบำบัด 2 คน -พยาบาลเฉพาะทางสาขาผู้ป่วยเด็กโรคเรื้อรัง 1 คน -พยาบาลเฉพาะทางสาขาอายุรศาสตร์-ศัลยศาสตร์ 1 คน -Hot pack -Us -Traction -เตียงฝึกยืน (ดัดแปลง) - ภายอุปกรณ์ช่วยเดิน เช่น ไม้เท้า walker รถเข็น - การบันทึกข้อมูลผ่านเวป สปสช.	✓ ✓	- -	-ES -Tens -ParafinBath -Shotwave diathermy เข้าแผนจัดซื้อโรงพยาบาล
รายละเอียดกิจกรรม	- จัดทำแนวทางการให้บริการกายภาพบำบัด - ให้บริการรักษาฟื้นฟูด้วยวิธีการทางกายภาพบำบัดในผู้ป่วยพิการและผู้ป่วยโรคหลอดเลือดสมอง ทั้งในตึกผู้ป่วยนอก, ตึกผู้ป่วยใน - การติดตามเยี่ยมบ้านผู้พิการและผู้ป่วยโรคหลอดเลือดสมองในชุมชนร่วมกับศูนย์ดูแลต่อเนื่อง, ทีมหมอบครอบครัว - ส่งจ่ายกายอุปกรณ์ที่จำเป็นสำหรับผู้พิการและผู้ป่วยโรคหลอดเลือดสมอง			

ผู้ประสานงาน: นส.กัทินิกานันท์ ประสานพันธ์ุ

เบอร์โทรศัพท์: 096-5392628

## Service Plan

สาขา : โรคไม่ติดต่อเรื้อรัง (เบาหวานและความดันโลหิตสูง)

เป้าประสงค์ : ลดเสี่ยง ลดโรค ลดภาวะแทรกซ้อน ลดพิการ ลดค่าใช้จ่าย โดยประชาชนได้รับบริการตามมาตรฐาน และเข้าถึงบริการตามสถานะสุขภาพ

ตัวชี้วัด : อัตราของผู้ป่วยเบาหวาน/ความดันโลหิตสูงที่ควบคุมระดับน้ำตาล/ความดันโลหิตได้ดี

ร้อยละของผู้ป่วยเบาหวานได้รับการคัดกรองภาวะแทรกซ้อนประจำปี (ตา ไต เท้า ฟัน CVD)

ร้อยละของผู้ป่วยความดันโลหิตสูงได้รับการคัดกรองภาวะแทรกซ้อนประจำปี (ไต CVD)

ร้อยละของผู้ป่วยรายใหม่จากโรคเบาหวานและความดันโลหิตสูง

		รพช.	รพ.สต.	หมายเหตุ
กิจกรรม	1. ประชาชนอายุ 35 ปีขึ้นไปได้รับการคัดกรองDM/HT 2. การคัดกรองภาวะแทรกซ้อนประจำปีในDM / HT 3. ผู้ป่วยDM/HT ให้การรักษาตามมาตรฐานติดตามต่อเนื่อง 4. จัดบริการ ONE STOP SERVICE 5. โรงเรียนเบาหวาน 6. คลินิก DPAC ในรพ.สต.และชุมชน	/	/	เข้าแผนปี59 ครบทุก รพ.สต.
กรอบทรัพยากร				
- บุคลากร	1.อายุรแพทย์ทั่วไป 2. Nurse case manager DM/HT 3. Minicase manager DM/HT 4. พยาบาลเวชปฏิบัติ 5. DM educator 6. โภชนากร 7. อสม. นักสืบ	/	/	เข้าแผน เข้าแผน
- ครุภัณฑ์	1. Fundus Camera 2. เครื่องตรวจ HbA1c	/	/	รพ.สต.มี 3 โชน
- สารสนเทศ	1. ระบบ NCD Online 2. ระบบปรึกษาทีมหมอครอบครัวทางโทรศัพท์ Line กลุ่ม	/	/	
รายละเอียดกิจกรรม	1. ผู้ป่วยDM /HT ให้การรักษาตามมาตรฐานติดตามต่อเนื่อง โดยทีมสหสาขาวิชาชีพ (แพทย์) ออกตรวจในรพ.สต. ทุกครั้งและมี Mini Case manager อสม. นักสืบ ให้คำปรึกษาปรับเปลี่ยนพฤติกรรมสนับสนุนการจัดการตนเองและควบคุมปัจจัยเสี่ยงร่วม เช่น เลิกบุหรี่ สุรา ควบคุมน้ำหนัก ออกกำลังกายสม่ำเสมอ งดอาหารหวาน มัน เค็ม 2. มีการสนับสนุนกล้อง Fundus Camera จากแม่ข่าย (รพ.แก้งคร้อ) ทำ			

	<p>ให้ตรวจคัดกรองภาวะแทรกซ้อนทางตาในผู้ป่วยเบาหวานได้เพิ่มขึ้น (ร้อยละ44 เพิ่มเป็นร้อยละ75 ในปี2558)</p> <p>3.สนับสนุนการจัดตั้งชมรมโรคเรื้อรังทุกตำบลโดยทีมเครือข่ายสุขภาพ</p> <p>4.มีการจัดทำ Stroke Stemi Member Club ครอบคลุมกลุ่มเสี่ยง ได้แก่ CVD Risk สูง, DM, HT ที่ควบคุมโรคไม่ได้ ได้รับการปรับเปลี่ยน พฤติกรรมอย่างต่อเนื่อง</p>	
--	---	--

ผู้ประสานงาน : นางสาวจิตรา กักดีจรัส

เบอร์โทรศัพท์ : 089-6200520

# Service Plan

สาขา : COPD

เป้าประสงค์ : ผู้ป่วย COPD มีคุณภาพชีวิตที่ดีขึ้น สามารถดำรงชีวิตอยู่ในสังคมได้อย่างมีความสุข

- ตัวชี้วัด :
1. อัตราการ Admitted < 13
  2. อัตราการ Re -admitted < 5
  3. อัตราการการเกิด Exacerbation < 1

กิจกรรม	รพช.	รพ.สต.	หมายเหตุ
1. คัดกรองและค้นหาผู้ป่วยในกลุ่มเสี่ยง คัดแยกและจำแนกกลุ่มผู้ป่วยตามระดับความรุนแรงของโรค 2. ตรวจประเมินสมรรถภาพปอดด้วย spirometer 3. ออกกำลังกายเพื่อเพิ่มสมรรถภาพการทำงานของปอดด้วยกิจกรรม six minit walk test 4. แนะนำให้คำปรึกษาการเลิกบุหรี่ 5. ติดตามเยี่ยมบ้าน	/	/	
<b>กรอบทรัพยากร</b> - คู่มือ แนวทางการดูแลคนไข้ COPD - แพทย์เวชปฏิบัติทั่วไป - พยาบาลเวชปฏิบัติ ( NP) ประจำคลินิก - นักกายภาพบำบัด - জনท.ตรวจ spirometer - พยาบาล APN สาขาอายุรศาสตร์ - ศัลยศาสตร์ - ทีม / ศูนย์ดูแลต่อเนื่อง - ทีมดูแลผู้ป่วย ระยะสุดท้าย	/	/	জনท.ตรวจ spirometer อยู่ระหว่างการฝึกอบรมที่รพ. ศรีนครินทร์ 22 - 26 มิย. 58
<b>ครุภัณฑ์/ สิ่งก่อสร้าง</b> - คลินิก COPD และคลินิก อดบุหรี่ - spirometer - ยาพ่น steroid - Nebulizer set with O2 supply - Home O2 therapy - เครื่องวัด ระดับ O2 พกพา	/	/	
<b>สารสนเทศ</b> - ใช้โปรแกรม online ของ Easy asthma / COPD คลินิก	/		
<b>รายละเอียดกิจกรรม</b> - มีการจัดตั้งทีมสหวิชาชีพในการดูแลผู้ป่วย COPD - มีคลินิกให้บริการแบบ one stop service - มาตรฐานในการดูแลผู้ป่วย			

Service Plan

สาขา: แพทย์แผนไทย

เป้าประสงค์: ประชาชนเข้าถึงระบบการบริการแพทย์แผนไทยที่บูรณาการ ในสถานพยาบาลในสังกัด  
กระทรวงสาธารณสุข

ตัวชี้วัด: ๑.หน่วยบริการจัดบริการแพทย์แผนไทยและแพทย์ทางเลือกตามเกณฑ์มาตรฐานเป้าหมาย ปี๒๕๕๘  
ร้อยละ ๘๐ %

๒.ร้อยละของผู้ป่วยนอกได้รับบริการแพทย์แผนไทยและแพทย์ทางเลือกที่ได้มาตรฐานเกณฑ์เป้าหมายปี  
๒๕๕๘ร้อยละ ๑๘ %

		รพช.	รพ.สต.	หมายเหตุ
กิจกรรม	๑.การจัดบริการผู้ป่วยนอก	- มีระบบการตรวจ วินิจฉัย และ สั่งการรักษาโดยผู้ประกอบโรค ศิลปะสาขาการแพทย์แผนไทย ประเภทเวชกรรมไทย	มีระบบการตรวจ วินิจฉัย และสั่งการรักษาโดย เจ้าหน้าที่ รพสต.ที่ได้รับ การอบรมเป็นผู้สั่งการ ตรวจวินิจฉัยทาง การแพทย์แผนไทย	
	๒.การจัดบริการผู้ป่วยใน	-มีการให้บริการการแพทย์แผน ไทยและการแพทย์ผสมผสาน ร่วมกับการแพทย์แผนปัจจุบัน เช่น การนวด การประคบ สมุนไพร ในผู้ป่วยในที่เป็นอัม พฤกษ์ อัมพาต หลุ่ยหลังคลอด		
	๓. การรักษาพยาบาลและการ ฟื้นฟูสภาพ	การใช้ยาแผนไทย - มีการใช้ยาแผนไทยในบัญชียา หลักแห่งชาติ ๓๐รายการ -การนวดไทย -การประคบสมุนไพร -การอบไอน้ำสมุนไพร -การหัดหม้อเกลือ -การจัดกิจกรรมออกกำลังกาย ด้วยท่าฤาษีตัดตนอย่างน้อยเดือน ละ 1 ครั้ง	การใช้ยาแผนไทย -มีการใช้ยาแผนไทยใน บัญชียาหลักแห่งชาติ ๑๐ รายการ -การนวดไทย -การประคบสมุนไพร -การจัดกิจกรรมออกกำลังกาย ด้วยท่าฤาษีตัดตน อย่างน้อยเดือนละ 1 ครั้ง	
	๔. การส่งเสริมสุขภาพและ การป้องกันโรค			
	๕. ระบบการรายงาน	-มีระบบเวชระเบียนด้าน การแพทย์แผนไทย	-มีระบบเวชระเบียนด้าน การแพทย์แผนไทย	

		<ul style="list-style-type: none"> <li>-มีการใช้รหัสการวินิจฉัยโรคและหัตถการด้านการแพทย์แผนไทย</li> <li>-มีการใช้รหัสยาแผนไทย 24 หลัก</li> <li>-มีการรายงานข้อมูลบริการตามโครงสร้างฐานข้อมูลของ สำนักนโยบายและยุทธศาสตร์ สำนักงานปลัดกระทรวงสาธารณสุข</li> <li>-การดูแลสุขภาพอนามัยของกลุ่มเป้าหมายพิเศษ เช่น ผู้ป่วย อัมพฤกษ์อัมพาต ผู้ป่วยโรคเรื้อรัง ผู้สูงอายุ</li> </ul>	<ul style="list-style-type: none"> <li>- มีการใช้รหัสการวินิจฉัยโรคและหัตถการด้านการแพทย์แผนไทย</li> <li>-มีการใช้รหัสยาแผนไทย 24 หลัก</li> <li>-มีการรายงานข้อมูลบริการตามโครงสร้างฐานข้อมูลของ สำนักนโยบายและยุทธศาสตร์ สำนักงานปลัดกระทรวงสาธารณสุข</li> <li>-การดูแลสุขภาพอนามัยของกลุ่มเป้าหมายพิเศษ เช่น ผู้ป่วยอัมพฤกษ์อัมพาต ผู้ป่วยโรคเรื้อรัง ผู้สูงอายุ</li> </ul>
	๖.การทำงานเชิงรุกในชุมชน		
	๗. การส่งเสริมอนุรักษ์ภูมิปัญญาการแพทย์แผนไทย	<ul style="list-style-type: none"> <li>-การสำรวจ รวบรวมข้อมูลสมุนไพร ตำรับตำราและเครือข่ายบุคลากรด้านการแพทย์แผนไทย ในชุมชน</li> <li>-การทำสวนเรียนรู้สมุนไพรในหน่วยบริการ</li> </ul>	<ul style="list-style-type: none"> <li>-การสำรวจ รวบรวมข้อมูลสมุนไพร ตำรับตำรา และเครือข่ายบุคลากรด้านการแพทย์แผนไทย ในชุมชน</li> <li>-การทำสวนเรียนรู้สมุนไพรในหน่วยบริการ</li> </ul>
	๘. การฝึกอบรม	<ul style="list-style-type: none"> <li>-การจัดให้มีการให้ความรู้ด้านการแพทย์แผนไทย/การแพทย์ผสมผสานแก่เจ้าหน้าที่ เช่น การจัดอบรมให้ความรู้เรื่องการใช้ยาแผนไทยในบัญชียาหลักแห่งชาติ เป็นต้น</li> </ul>	<ul style="list-style-type: none"> <li>-การจัดให้มีการให้ความรู้แก่ประชาชนทั่วไปด้านการแพทย์แผนไทย/การแพทย์ผสมผสาน อย่างน้อยเดือนละ 1 ครั้ง เช่น อาหารตามธาตุเจ้าเรือน ผักพื้นบ้าน สมุนไพร</li> </ul>
<p>กรอบ ทรัพยากร บุคลากร ครุภัณฑ์ สารสนเทศ</p>	<p>แพทย์แผนไทย ผู้ช่วยแพทย์แผนไทย 372 ชั่วโมง</p> <p>-ที่พักคอยผู้รับบริการ -ห้องตรวจโรค -ห้องหรือบริเวณเก็บยาหรือ</p>	<p>แพทย์แผนไทย 1 คน ผู้ช่วยแพทย์แผนไทย 3 คน</p> <p>-เตียงขนาด -เบาะขนาด -ตู้อบน้ำสมุนไพร -อุปกรณ์ทั่วมือเกลือ -ตู้สำหรับเก็บของผู้รับบริการ</p>	<p>รพสต. 9 แห่ง มีผู้ช่วยแพทย์แผนไทย 6 แห่ง</p> <p>เตียงขนาด -เบาะขนาด -ตู้สำหรับเก็บของ ผู้รับบริการ</p>



	<p>บริเวณปรุยาแผนไทย</p> <ul style="list-style-type: none"> <li>-ห้องนวด</li> <li>-ห้องอบไอน้ำสมุนไพร, ตู้อบไอน้ำสมุนไพร</li> <li>-ห้องประคบสมุนไพร</li> <li>-ห้องหรือบริเวณที่เตรียมอุปกรณ์ในการทักหม้อเกลือ</li> <li>-ห้องเปลี่ยนเสื้อผ้า</li> <li>-ห้องอาบน้ำ</li> <li>-ห้องส้วม</li> <li>-ตู้สำหรับเก็บของหรือระบบรับฝากของใช้ส่วนตัวของผู้รับบริการ และการจัดสิ่งอำนวยความสะดวกสำหรับผู้พิการ / ผู้สูงอายุ</li> </ul>	<ul style="list-style-type: none"> <li>-เทอร์โมมิเตอร์วัดไข้</li> <li>-เครื่องฟังตรวจ (Stethoscope)</li> <li>-เครื่องวัดความดันโลหิต</li> <li>-ไม้เคาะเข่า</li> <li>-ไม้กดลิ้น</li> <li>-ไฟฉาย</li> <li>- เครื่องชั่ง ตวง ยาสมุนไพร</li> </ul>	<ul style="list-style-type: none"> <li>-เทอร์โมมิเตอร์วัดไข้</li> <li>-เครื่องฟังตรวจ (Stethoscope)</li> <li>-เครื่องวัดความดันโลหิต</li> <li>-ไม้เคาะเข่า</li> <li>-ไม้กดลิ้น</li> <li>-ไฟฉาย</li> </ul>
<p>รายละเอียดกิจกรรม</p>	<p>การให้บริการแพทย์แผนไทย</p> <ul style="list-style-type: none"> <li>-เชิงรับ</li> <li>-OPD แพทย์แผนไทย/OPD คู่ขนาน ตรวจวินิจฉัย รักษาจ่ายสมุนไพร โดยมีรายการยาสมุนไพร ในบัญชียาหลักแห่งชาติ ๓๐ รายการ</li> <li>-ตรวจ วินิจฉัย และสั่งการรักษาโดยเจ้าหน้าที่ รพสต.ที่ได้รับการอบรมเป็นผู้สั่งการตรวจวินิจฉัยทางการแพทย์แผนไทย จ่ายยาสมุนไพร</li> <li>นวดรักษา+ประคบสมุนไพรโดยผู้ช่วยแพทย์แผนไทย</li> <li>-เชิงรุก</li> <li>-คลินิกแพทย์แผนไทยเคลื่อนที่ในคลินิกผู้ป่วยเบาหวาน</li> <li>-บริการในชุมชนผู้ป่วยอัมพฤกษ์อัมพาต ผู้ป่วยโรคเรื้อรัง HHC, FCT ร่วมกับทีมสหสาขาวิชาชีพ</li> <li>จัดอบรมนวัตกรรมการดูแลเท้าผู้ป่วยเบาหวานด้วยการแพทย์แผนไทย/การนวดรักษาการใช้ยาสมุนไพรผู้ป่วยอัมพฤกษ์อัมพาต ผู้ป่วยโรคเรื้อรัง รพสต.เครือข่ายทั้ง 9 แห่ง</li> <li>เก็บบันทึกข้อมูลทำผลงานวิจัยการรักษาทางการแพทย์แผนไทย</li> <li>-บริการในชุมชนผู้ป่วยอัมพฤกษ์อัมพาต ผู้ป่วยโรคเรื้อรัง HHC, FCT ร่วมกับทีมสหสาขาวิชาชีพ</li> <li>-จัดอบรม</li> <li>-งานวิชาการ</li> </ul>		